



INTROSYS
Global Control System Designers

**Relatório de
Sustentabilidade
2022**



1. Mensagem do CEO	3
2. INTROSYS	4
3. Sustentabilidade e ESG	15
4. Perfil Económico e Governação	28
5. Social	40
6. Ambiental	50
7. Perspetivas para 2023	54
8. Anexo	56

Mensagem do CEO



Este é o 4.^a Relatório de Sustentabilidade da INTROSYS, relativo aos dados recolhidos em 2022, ano que marca o início de um novo ciclo de crescimento, após a crise Pandémica que vivemos.

A INTROSYS comemorou, em novembro de 2022, o seu 20º aniversário, num clima mais positivo do que nos anos anteriores. O nosso passado recente estava fortemente marcado pelas dificuldades associadas à Pandemia e aos sistemáticos atrasos dos projetos que retardavam a tão esperada retoma. O primeiro trimestre de 2022 veio confirmar as piores expectativas e o início da guerra na Ucrânia não permitia vislumbrar uma melhoria da confiança, agravando ainda mais a disrupção existente nas cadeias de fornecimento e empurrando a inflação para níveis inéditos durante o século XXI. No entanto, em abril de 2022, começaram a confirmar-se os primeiros projetos em *pipeline*, tendo sido registado o valor record de adjudicações - aproximadamente 20 milhões de euros - o que permitiu o regresso a uma atividade plena de projetos e com expectativas de crescimento para os anos de 2023 a 2025. Agora que entrámos no novo “normal”, é importante reforçar a nossa organização não só com novos elementos, mas também melhorar os processos de execução e de gestão que tornem a recuperação financeira da INTROSYS numa realidade. Essa recuperação iniciada de forma ligeira em 2022 será a base durante os próximos anos, para alcançar os resultados financeiros essenciais para a sustentabilidade da nossa organização em virtude permitirem para além das melhorias generalizadas das condições dos nossos *stakeholders* internos, um aumento da confiança dos *stakeholders* externos, quer dos nossos clientes e fornecedores, quer das entidades do sistema

financeiro. É verdade que a quantidade de projetos nem *backlog* nos permite perspetivar um futuro positivo mas não podemos esquecer-nos que ainda temos grandes desafios pela frente e que o sucesso se conquista com a resiliência que mostrámos ao longo dos últimos dois anos e com a dedicação e talento que teremos de ter e manter.

Este relatório inicia o segundo triénio do report de sustentabilidade da INTROSYS e apesar de se reportar ao ano 2022 não podemos deixar de olhar para o presente orgulhando-nos do caminho percorrido sobretudo porque, tendo conseguido sobreviver a uma pandemia, fomos confrontados com uma guerra na Europa, logo no início desse ano, e agora, com a Guerra Hamas-Israel, que agrava ainda mais o clima de instabilidade da economia europeia e mundial.

Apesar de todas as vicissitudes, procurámos manter o nosso objetivo de sermos ambiental e socialmente responsáveis e assim tornar mais robusta a nossa visão e abordagem à sustentabilidade.

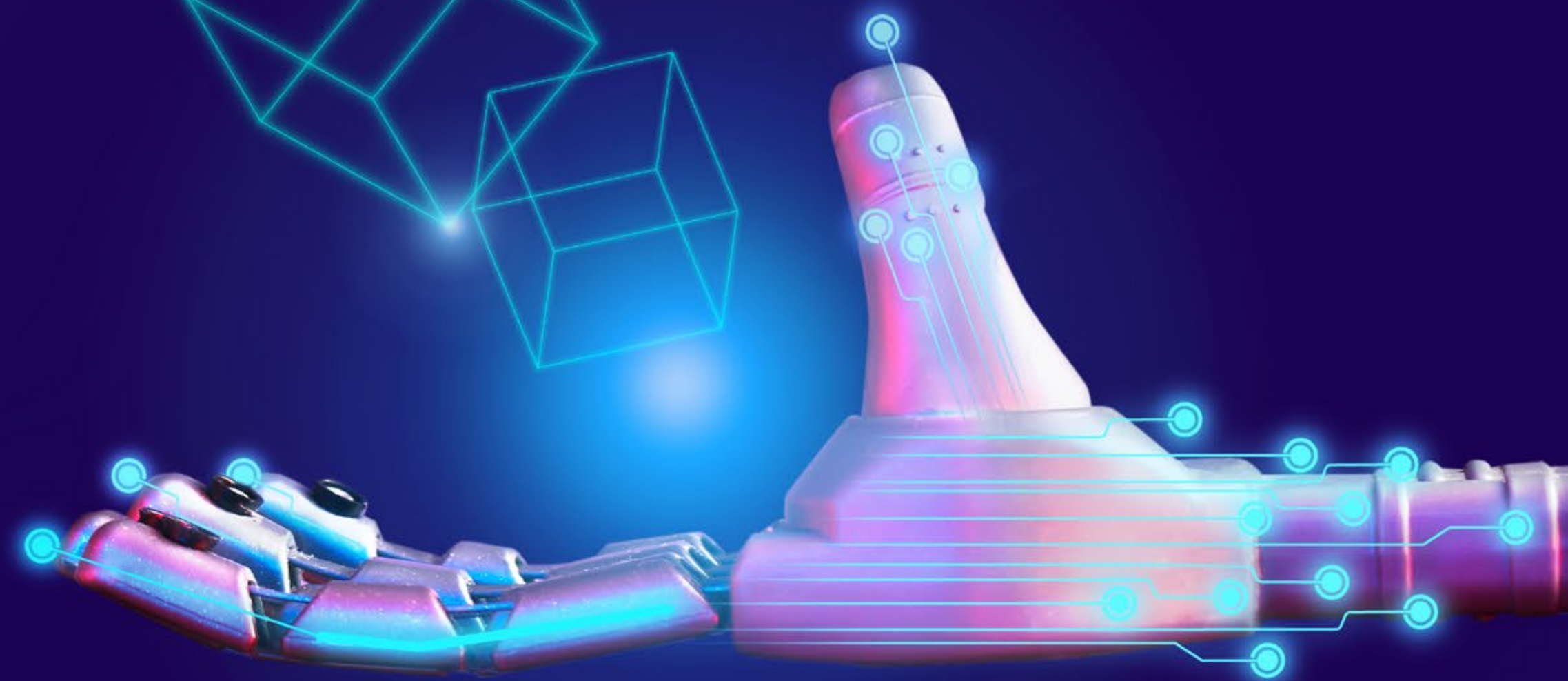
Estes desafios motivaram-nos a apostar cada vez mais na digitalização, no trabalho remoto, na aposta em energias renováveis, sem descuidar encontrar mecanismos que mantenham o contacto e a colaboração entre as equipas, sempre focados em assegurar o equilíbrio entre as necessidades dos nossos colaboradores e da INTROSYS.

Ainda em 2022, reestruturámos a Introsys em unidades de negócio: *Business Unit Standard Automation* e *Business Unit Industrial Machines*. Desta forma, mantivemos o foco no desenvolvimento de soluções de máquinas industriais para novos clientes em novas indústrias, permitindo diversificar a nossa oferta de serviços e mitigar os riscos associados à dependência de uma única indústria. A unidade de Negócio – *Business Unit Industrial Machines* - permite privilegiar a adoção de soluções *Made In Introsys*, valorizando o nosso investimento em Inovação e dando um propósito a todo o *know-how* acumulado dentro da INTROSYS, o que nos motiva ainda mais à execução de projetos de desenvolvimento tecnológico na área dos sistemas de visão inteligentes e de análise de qualidade através de métodos não destrutivos. Sendo subscritores da carta de princípios do BCSD, mantivemos o esforço de exigir o respeito pelos princípios da sustentabilidade na nossa cadeia de valor e junto dos nossos *stakeholders*.

Por tudo isto, pretendemos iniciar este ciclo 2023-2025 com a apresentação de um *roadmap* de atividades de sustentabilidade revisto e discutido com os Colaboradores e com uma revisão da nossa materialidade, após consulta a todas as classes de *Stakeholders*.

Por fim, não podíamos deixar de transmitir uma palavra de agradecimento à nossa equipa pela sua resiliência e por aderirem às iniciativas do Comité de Sustentabilidade para juntos contribuirmos para um mundo melhor.

Introsys



Introsys em **Números**

+3000

Robôs integrados

+140

Projetos

198

parcerias
estratégicas

86%

Colaboradores
Permanentes

+20

Anos de
Experiência

114

Colaboradores

+4300

Horas de Formação

6 M €

Valor Económico
Gerado

33%

Autonomia
financeira



+
Eficiência

**Zero
defeitos**

-
Resíduos

**Trabalhos
mais
qualificados**

+
**Segurança
e Ergonomia
no desempenho das tarefas**

+
Qualidade



Uma opção sustentável para os seus clientes

Como empresa de prestação de serviços de engenharia de base tecnológica, os projetos da INTROSYS contribuem para a promoção de sustentabilidade nos negócios dos seus clientes, através de soluções tecnológicas e inovadoras.

20 anos

Excelência e Inovação

O vigésimo aniversário da INTROSYS foi um marco significativo. O caminho trilhado tem sido caracterizado por esforço, dedicação e um olhar permanente em direção ao futuro, sem nunca perder de vista o passado e, sobretudo, o presente. Esta combinação confere à nossa organização uma maturidade ímpar nos dias de hoje.

Em 2002, seria uma miragem pensar na nossa posição atual: o modo como estamos no mercado e as interações que vamos estabelecendo com os nossos stakeholders. Fazendo uma análise retrospectiva, sabemos que os diversos desafios encontrados foram, para nós, catalisadores para alcançar os objetivos traçados. E, hoje, com bastante orgulho na nossa essência – uma empresa de origem familiar – conseguimos alcançar uma solidez que extravasa a parte económica e irrompe pelas dimensões sociais e ambientais, pela preocupação contínua em priorizar os nossos colaboradores e a nossa comunidade local, bem como pela procura de soluções ambientalmente mais vantajosas.

Ao longo destas duas décadas, abraçamos o compromisso incessante de moldar um futuro mais responsável e próspero e não planeamos parar por aqui. Daqui em diante, comprometemo-nos a alargar o trabalho que realizámos até agora, através da incorporação de práticas responsáveis em todas as vertentes do nosso negócio. Neste contexto, a inovação tem sido uma das nossas maiores aliadas.

Reconhecemos, ainda, que a INTROSYS é muito mais do que a sua atividade de negócio, são as pessoas que integra e com quem interage, os seus stakeholders e, por isso, o nosso agradecimento aos colaboradores, clientes, parceiros e comunidade local por terem sido, e continuarem a ser, parte integrante deste nosso projeto, ditando, também, o seu sucesso.

O futuro, que, sendo incerto, nos causa, por vezes, tanto desconforto, comprometemo-nos a enfrentá-lo com a dedicação de sempre, a agilidade de nos adaptarmos às circunstâncias e a confiança no nosso trabalho.

Esperamos que estes 20 anos se multipliquem e que possamos celebrar, em conjunto, os próximos capítulos.



Destques 2022



#STANDWITHUCRAINE

Face à crise humanitária provocada pelo conflito entre a Rússia e a Ucrânia, a INTROSYS organizou uma recolha de bens para serem doados. Estes foram entregues no Centro de Recolha da Campanha #STANDWITHUCRAINE, em Loures, e seguiram rumo à Polónia para a sua distribuição junto à fronteira com a Ucrânia.



INTROSYS Reconhecida com Medalha Municipal de Mérito

A INTROSYS foi reconhecida pelo Município de Palmela, com a atribuição de uma medalha de mérito, devido ao seu contributo para o Desenvolvimento Económico do Concelho.



INTROSYS é membro da MOBINOV Cluster Automóvel

A INTROSYS tornou-se membro da MOBINOV Cluster Automóvel de Portugal, uma plataforma agregadora de conhecimento e competência, no âmbito da indústria do setor automóvel, a qual foi criada para promover a convergência dos vários atores da indústria automóvel nacional, em torno de um plano de ação para o desenvolvimento deste setor em Portugal.



INTROSYS distinguida com Estatuto Inovadora COTEC 2022

A COTEC, junto com os seus parceiros do sector bancário, reconheceu, pelo segundo ano consecutivo, a INTROSYS, pelos elevados padrões de solidez financeira, competências de inovação e desempenho económico atingidos, atribuindo-lhe o Estatuto Inovadora COTEC 2022.



Atribuição do Estatuto de Idoneidade - ANI

O Reconhecimento de Idoneidade certifica a competência de uma entidade para realizar atividades de I&D em domínios e áreas de atuação específicos.



Global Mobility 2022

A INTROSYS esteve presente no Global Mobility 2022: Driving Portugal to the World, um evento organizado pela Mobinov – Cluster Automóvel Portugal, ACAP – Associação Automóvel de Portugal e AFIA, no qual são analisadas as novas tendências do setor da mobilidade.

INTROSYS

A INTROSYS S.A é uma empresa de prestação de serviços de engenharia de base tecnológica, dedicada à conceção de soluções de sistemas de automação industrial.

Integra uma equipa de profissionais de qualidade multidisciplinar, a qual atua sob o mesmo propósito: criar impacto em cada projeto que entrega e contribuir para um mundo melhor. Isto inspira-a a fazer mudanças positivas, através do que faz e do modo como o faz.

Face a um contexto atual dinâmico, que lhe lança diversos desafios, está empenhada em novas formas de conectar e permanecer ágil, procurando marcar uma posição de liderança na Indústria 4.0.

O seu principal foco são os Clientes, garantindo equipas altamente qualificadas na resolução das suas necessidades, no âmbito do desenvolvimento de soluções de automação industrial.



Na vanguarda da inovação tecnológica



Missão

A INTROSYS é uma empresa internacional que constrói soluções de controlo e automação, com foco no Cliente, na inovação e na melhoria contínua dos seus processos e produtos, contando com profissionais altamente qualificados e equipas de excelência.



Visão

Líderes no mercado mundial da automação industrial, crescendo de forma sustentada e criando relações de confiança com os clientes.



Valores

Inovação

Procura novas soluções com valor acrescentado para os seus clientes

Colaboração

Fomenta a entreaajuda nas equipas e o desenvolvimento pessoal e profissional

Compromisso

Assume a responsabilidade por resultados de alta qualidade

Alegria

Constrói e defende um ambiente de trabalho ágil e flexível

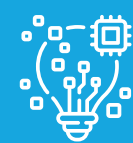
INTROSYS

A INTROSYS posiciona-se no segmento B2B, desenvolvendo soluções para diversos fabricantes de carros, como Ford, Grupo Volkswagen, DAIMLER e BMW, funcionando, maioritariamente, como fornecedor de segunda linha.

Objetivos estratégicos da INTROSYS



Reforçar a posição de liderança no mercado de automação industrial para a Indústria Automóvel.



Implementar uma política de recursos humanos baseada no crescimento pessoal e profissional dos seus Colaboradores.



Apostar na Inovação como um fator determinante para a competitividade e sustentabilidade da empresa.



Diversificar a base de suporte da empresa através dum processo de diversificação dos projetos a realizar com base nas tecnologias da Indústria 4.0.

Clientes de Referência



INTROSYS

1.1. Soluções de Negócio

Foco na indústria automóvel

Com uma vasta experiência na Indústria Automóvel, a sua base de conhecimento adquiriu proveitabilidade neste setor e alargou a sua oferta de serviços às mais variadas indústrias de manufatura.

Formação de Qualidade



Projetos de I&D

Encontra-se envolvida em várias associações e universidades para ajudar a moldar as alterações de automação e o mundo do trabalho 4.0:



Serviços de Automação

Programação de Autómatos

Programação de controladores lógicos programáveis, PLC (SIEMENS, ROCKWELL, PHOENIX), em sistemas de manufatura flexíveis.

Comissionamento Virtual/ Simulação

Utilização de simuladores (WinMOD) para verificar o funcionamento da lógica de controlo. Permite encontrar e reduzir os defeitos do código de PLC produzido offline, em ambiente virtual, antes de fazer o download do mesmo no equipamento real e assim reduzir o tempo de Comissionamento *on site* em cerca de 70%.

Programação Offline de Robôs - OLP

Programação de robots (OLP) em ambiente virtual 3d (ROBCAD, PROCESS SIMULATE).

Programação Industrial de Robôs

Desenvolvimento de programas aplicativos para Robots (ABB, KUKA, FANUC, COMAU) integrados com os diferentes componentes das células de manufatura em que estão inseridos.

Projeto e Desenvolvimento Elétrico

Elaboração do desenho elétrico (EPLAN) e planeamento de materiais para a instalação eléctrica de linhas de produção.

Instalação Elétrica

Construção de armários e instalação elétrica e certificação de linhas de produção.

Gestão de Projetos

Gestão de projetos chave na mão de instalação e programação de linhas de produção automóvel, assegurando a gestão do Âmbito, Prazos, Custos e Qualidade dos mesmos.

Engenharia Mecânica

Estudo e Planeamento de processo, design e simulação de células, elaboração de layout (2D e 3D), produção de gabaritos, acessórios, garras e outros conceitos de fixação.

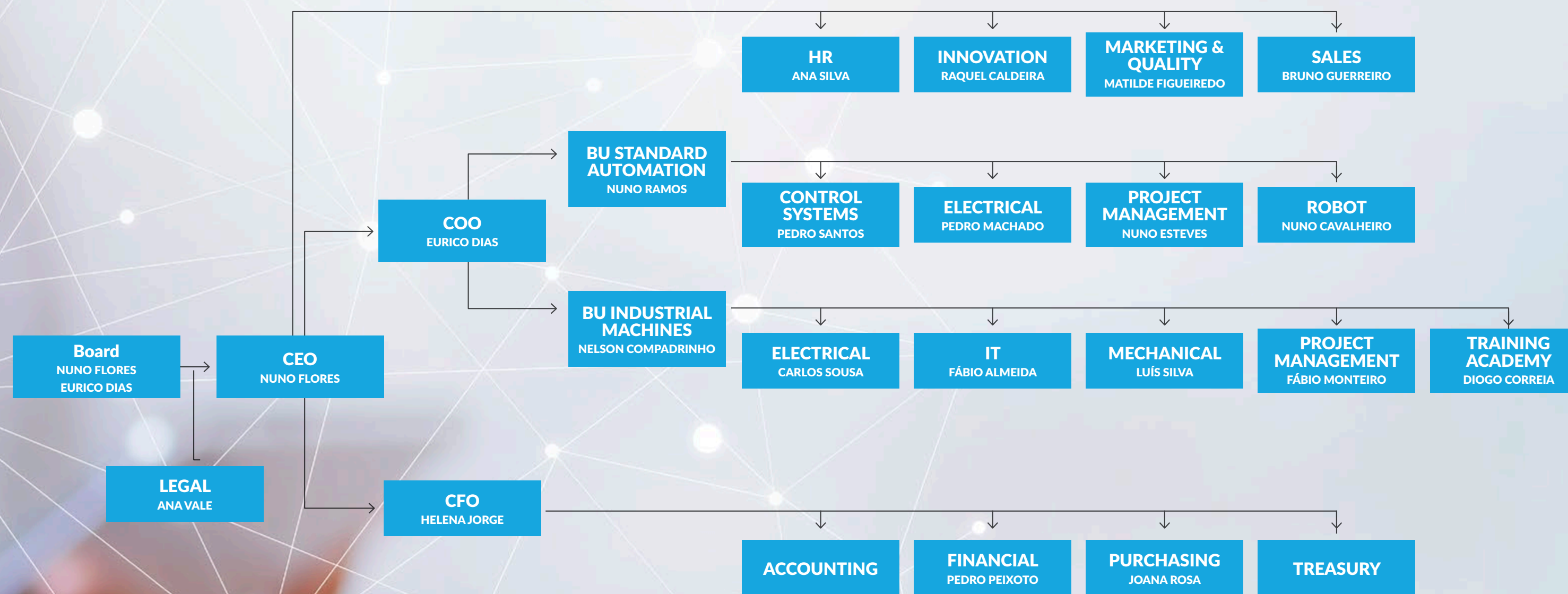
18

projetos de I&D financiados, no âmbito da robótica móvel, tecnologias Plug-and-Produce, sistemas de qualidade de controlo não destrutivo e automação industrial

INTROSYS

1.2. Quem Somos

A estrutura da INTROSYS assenta em Unidades de Negócio, as quais visam aprimorar a eficiência global da empresa e direcionar o foco para os objetivos comerciais estratégicos, o que se traduz na promoção da especialização das suas equipas de trabalho e na gestão eficaz das parcerias com diversos *stakeholders* dentro do seu ecossistema.



INTROSYS

1.3. Onde Estamos

A INTROSYS é um grupo de capital português, composto pela INTROSYS SA e as suas subsidiárias.

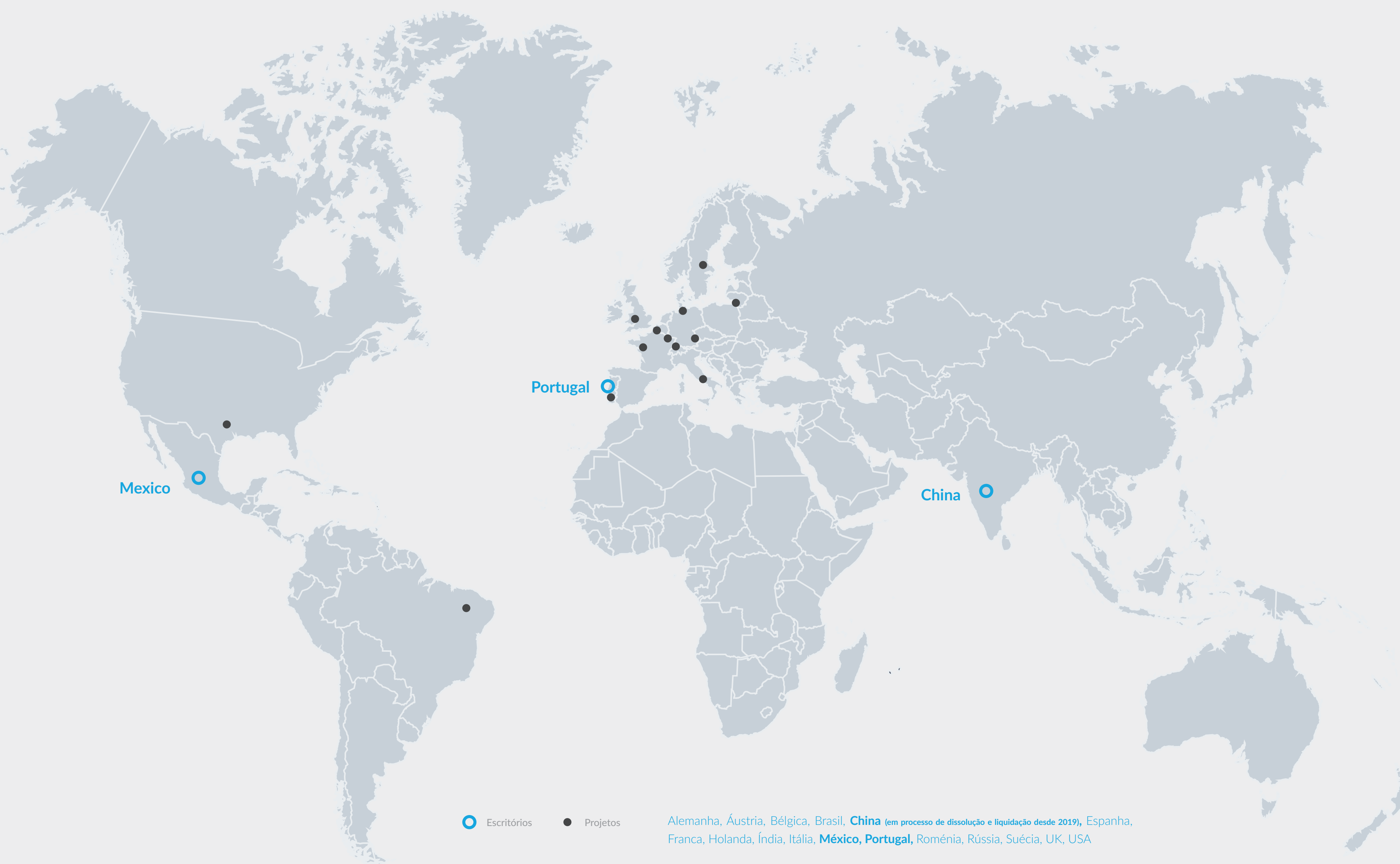
INTROSYS, S.A



Principal empresa do Grupo com sede social na Zona Industrial Vila Amelia, na freguesia da Quinta do Anjo, no concelho de Palmela - Setúbal.

Subsidiárias

O Contexto internacional dos clientes diretos e finais, bem como dos seus projetos, levou à criação de subsidiárias em vários locais, funcionando em articulação direta com a casa-mãe e sob uma oferta comum.



○ Escritórios ● Projetos

Alemanha, Áustria, Bélgica, Brasil, **China** (em processo de dissolução e liquidação desde 2019), Espanha, França, Holanda, Índia, Itália, **México**, **Portugal**, Roménia, Rússia, Suécia, UK, USA

INTROSYS

1.4. Sobre este Relatório

4º RELATÓRIO DE SUSTENTABILIDADE

A INTROSYS – Integration for Robotic Systems – Integração de Sistemas Robóticos, S.A., doravante designada por INTROSYS, publica em 2023 o seu 4º relatório de sustentabilidade, relativo aos dados recolhidos em 2022.

Comprometidos com a transparência dos seus objetivos e métricas, no âmbito da sustentabilidade, reporta, desde 2019, sobre o seu contributo para o desenvolvimento sustentável.

O Relatório de Sustentabilidade 2022 da INTROSYS, foi elaborado com referência a ferramentas, metodologias e standards internacionais, nomeadamente o *Global Reporting Initiative (GRI)*, na sua versão mais atualizada - versão de 2021, a ferramenta de identificação de materialidade do SASB Standards, a norma *AA1000 Stakeholder Engagement Standard*, bem como os *ratings* de sustentabilidade associados à indústria automóvel.

Este documento tem por base o relatório integrado de Gestão de 2022, o qual engloba informação financeira e não financeira, de modo a permitir que o desempenho da INTROSYS seja avaliado de forma holística, em termos

da organização e o seu impacto na sociedade, reforçando a transparência e a confiança com os principais stakeholders.

A estrutura deste relatório segue uma visão ESG (Ambiental, Social e Governança), que se traduz numa divisão estratégica para a apresentação de indicadores e métricas relativos ao impacto ambiental e social, de que faz parte o seu capital humano e comunidade local, e na governação, o que envolve a ética, conformidade legal, inovação, entre outros temas estratégicos para a organização.

Tendo em conta a sua estrutura, os procedimentos e contexto de cada organização (sede e subsidiárias), os dados e métricas apresentados, neste relatório, são apenas referentes à sede (**INTROSYS, S.A.**), principal empresa do Grupo com sede social na Zona Industrial Vila Amelia, na freguesia da Quinta do Anjo, no concelho de Palmela, no Distrito de Setúbal.



Sustentabilidade e ESG



Mensagem do Comité de Sustentabilidade

O nosso
Propósito

Melhorar o Mundo, Projeto a Projeto



A abordagem da INTROSYS à Sustentabilidade, que começou por ser uma obrigação de um OEM, faz parte integrante da estratégia da nossa empresa. É um pilar fundamental na tomada de decisões estratégicas e foi por isso que surgiu a vontade de definir o Propósito da nossa empresa.

Ora, a INTROSYS, enquanto PME, considera como principais *Stakeholders* (críticos para o sucesso) – Clientes e Colaboradores. É das relações entre estes dois principais grupos que está a base dos negócios da empresa e, portanto, de todos os projetos que são realizados e que representam sempre um investimento por parte dos clientes ou da Introsys.

E, por isso, o nosso Propósito **“Melhorar o Mundo, Projeto a Projeto”**. É o objetivo que vai para além dos nossos projetos e que define o que pretendemos alcançar.

Na vertente do *Stakeholder* “Clientes”, significa a otimização dos processos dos nossos clientes, a melhoria da eficiência produtiva e das condições de trabalho. Se uma máquina não produz com desperdício ou deixa de criar problemas de saúde aos operários por implementação de soluções de robótica ou automação, projeto após projeto, a nossa empresa contribui para um impacto positivo no ecossistema onde se insere.

Já na vertente do *Stakeholder* “Colaboradores”, estes são o ADN da Introsys, são o espelho de uma cultura assente nos valores: inovação, compromisso, colaboração e alegria. Os nossos colaboradores são um dos pilares essenciais à sustentabilidade da empresa. Não é apenas o contributo profissional, não é apenas o resultado de um projeto executado por uma equipa, há que ter uma perspetiva do contributo global dos projetos e do seu enquadramento na *“big picture”* da sustentabilidade e da sua importância para o nosso futuro.

É este Propósito que nos move e que nos desafia todos os dias para sermos melhores no que fazemos.

Sustentabilidade e ESG

A INTROSYS acredita numa abordagem holística da sustentabilidade, alinhada com os Objetivos de Desenvolvimento Sustentável (ODS) da ONU, reconhecendo que a sua importância é vital para a promoção de um futuro sustentável.

De modo a compreender qual o seu contributo para a sustentabilidade, foi realizada uma análise crítica das atividades organizacionais, políticas e planos de ação implementados, com vista a identificar os seus ODS prioritários. As conclusões dessa análise foram as seguintes:



Critérios ESG



Os critérios ESG são o alicerce da sua estratégia de reporte de informação. Ao integrar critérios ambientais, sociais e de governação na tomada de decisão, procura-se mitigar os riscos e criar valor a longo prazo. A transparência é a força motriz deste processo, pelo que se divulga, pelo 2º ano consecutivo, o desempenho em ESG.

2.1. Stakeholders

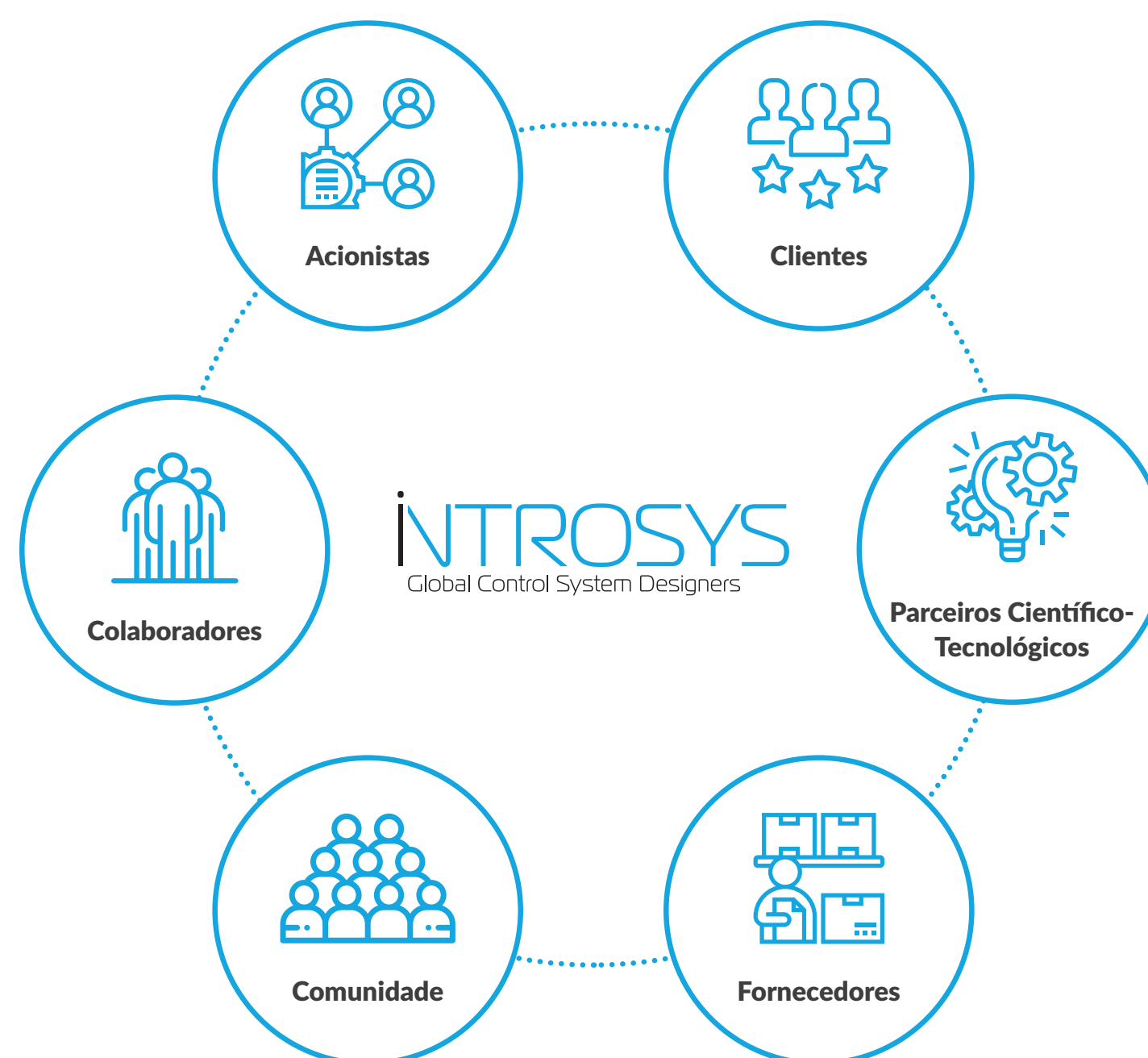
Envolvimento e comunicação

O envolvimento e comunicação com os *stakeholders* é um processo crucial para as organizações, uma vez que permite traçar e mover esforços para alcançar os objetivos acordados por todas as partes interessadas.

Este é um mecanismo de responsabilidade e transparência que pretende envolver os seus *stakeholders*, na identificação, compreensão e abordagem às questões e preocupações, no âmbito da sustentabilidade.

Para garantir que o envolvimento com os *stakeholders* seja estruturado, informado e abrangente, foi seguida a norma, internacionalmente reconhecida, AA1000 *Stakeholder Engagement Standard*.

Através desta metodologia, foi realizado um processo de avaliação minucioso, resultando numa matriz, que permitiu mapear e classificar os *stakeholders*, de acordo com a sua influência e interesse nas atividades de negócio da INTROSYS. Este exercício permitiu compreender as suas expectativas e necessidades, bem como estabelecer prioridades para direcionar os seus esforços de envolvimento e comunicação.



Matriz de Stakeholders



Para garantir uma interação eficaz com os seus *stakeholders* relevantes, foram desenvolvidos métodos de comunicação diretos e transparentes. Em 2022, foram auscultados para obter uma perspetiva mais ampla sobre assuntos cruciais para a INTROSYS.

Pretende-se, agora e no futuro, manter uma comunicação regular com os *stakeholders* relevantes sobre diversos temas no âmbito da sustentabilidade, permitindo, assim, rever e avaliar os mesmos no final de cada ciclo.

Stakeholders relevantes	Temas ESG mais relevantes para os Stakeholders		Mecanismos de Comunicação	
<p>Clientes</p>	<ul style="list-style-type: none"> Inovação e Desenvolvimento Ética, Conduta e Conformidade Legal Gestão da Cadeia de Valor 	<ul style="list-style-type: none"> Economia Circular Emissões de Gases com Efeito de Estufa 	<ul style="list-style-type: none"> Questionário de Materialidade Website e Redes Sociais Eventos Sociais e Culturais 	<ul style="list-style-type: none"> SAQ (Políticas internas, regulamento interno e relatório de sustentabilidade) Relatório de Sustentabilidade
<p>Colaboradores</p>	<ul style="list-style-type: none"> Perfil económico Diversidade, Igualdade de oportunidade e inclusão Ética, Conduta e Conformidade Legal 	<ul style="list-style-type: none"> Saúde e Segurança no Trabalho Formação e Desenvolvimento do Capital Humano Atração e Retenção de Talento 	<ul style="list-style-type: none"> Questionário de Materialidade Comunicação interna da Introsys Relatório de Gestão Anual 	<ul style="list-style-type: none"> Comunicação Institucional/Newsletters Website e Redes Sociais
<p>Acionistas</p>	<ul style="list-style-type: none"> Perfil económico Gestão de Risco Inovação e Desenvolvimento Satisfação e Fidelização de Clientes 	<ul style="list-style-type: none"> Emissões de Gases com Efeito Estufa Gestão de Energia e Eficiência Energética 	<ul style="list-style-type: none"> Questionário de Materialidade Comunicação interna da Introsys Website e Redes Sociais 	<ul style="list-style-type: none"> Relatório de Gestão Anual Reunião de Acionistas Relatório de Sustentabilidade
<p>Banca</p>	<ul style="list-style-type: none"> Perfil económico Gestão de Risco 	<ul style="list-style-type: none"> Ética, Conduta e Conformidade Legal Emissões de Gases com Efeito Estufa 	<ul style="list-style-type: none"> Questionário de Materialidade Website e Redes Sociais Relatório de Gestão Anual 	<ul style="list-style-type: none"> Eventos Sociais e Culturais Relatório de Sustentabilidade
<p>Fornecedores</p>	<ul style="list-style-type: none"> Ética, Conduta e Conformidade Legal Gestão da Cadeia de Valor 	<ul style="list-style-type: none"> Emissões de Gases com Efeito Estufa 	<ul style="list-style-type: none"> Questionário de Materialidade Website e Redes Sociais Política de Fornecedores Questionário de avaliação de Sustentabilidade 	<ul style="list-style-type: none"> Eventos Sociais e Culturais Relatório de Sustentabilidade

2.2. Temas Materiais para a Sustentabilidade

A Materialidade desempenha um papel crucial na estratégia de sustentabilidade, sendo uma análise fundamental para identificar as áreas de foco ao longo do tempo para a INTROSYS.

Este processo envolve identificar e priorizar os temas mais relevantes, no âmbito da sustentabilidade. O processo de materialidade segue uma abordagem baseada num benchmarking à indústria, recorrendo a uma análise comparativa das necessidades prevalentes nos temas ESG, apoiando-se em ferramentas estratégicas, como a ferramenta de identificação de materialidade do SASB Standards e as diretrizes do GRI.

	PILAR ESTRATÉGICO INTROSYS	TEMA MATERIAL	ODS
GOVERNÇÃO	<p>P3. Criar valor de longo prazo</p> <hr/> <p>P1. Dinamizar o Governance da Sustentabilidade</p>	<ul style="list-style-type: none"> Inovação e Desenvolvimento Segurança e Proteção de Dados Ética, Conduta e Conformidade Legal Satisfação e Fidelização de Clientes Gestão da Cadeia de Valor 	
SOCIAL	<p>P2. Valorizar o nosso capital humano</p>	<ul style="list-style-type: none"> Formação e Desenvolvimento do Capital Humano Saúde e Segurança no Trabalho Atração e Retenção de Talento Diversidade, Igualdade de Oportunidade e Inclusão 	
AMBIENTAL	<p>P3. Criar valor de longo prazo</p>	<ul style="list-style-type: none"> Emissões de Gases Efeito Estufa Gestão da Energia e Eficiência Energética Gestão da Água e Resíduos 	

A materialidade é um processo, que foi conduzido com recurso a um questionário, que é enviado aos *stakeholders* relevantes, de modo a auscultar a influência e a priorização dos temas materiais, previamente identificados, por um processo interno e de *benchmarking*. Para o cálculo da Matriz de Materialidade, foram analisadas as suas respostas, seguindo-se uma avaliação ponderada, através dos valores de referência da indústria e a respetiva alocação na matriz de *stakeholders*.

A seguinte matriz apresenta os temas materiais prioritários para a INTROSYS, classificando os mesmos em temas de prioridade estratégica, elevada ou média, não estando presentes os temas não prioritários.



Escala de Prioridade: 1-5

4,5 < ESTRATÉGICO

- ◆ Ética, Conduta e Conformidade Legal
- ◆ Satisfação e Fidelização de Clientes
- ◆ Segurança e Proteção de Dados
- ◆ Formação e Desenvolvimento do Capital Humano
- ◆ Atração e Retenção de Talento
- ◆ Inovação e Desenvolvimento

4 < 4,5 ELEVADO

- ◆ Gestão da Cadeia de Valor
- ◆ Saúde e Segurança no Trabalho
- ◆ Diversidade, Igualdade de Oportunidade e Inclusão

3 < MÉDIO

- ◆ Emissões de Gases Efeito Estufa
- ◆ Gestão da Energia e Eficiência Energética
- ◆ Gestão da Água e Resíduos

2.3. Estratégia de Sustentabilidade

A estratégia de sustentabilidade da INTROSYS adota uma abordagem cíclica e evolutiva, estruturada em ciclos de três anos. A cada ciclo, a estratégia é reavaliada e ajustada para acompanhar a evolução do contexto e a maturidade interna da organização.

O ano de 2022 marcou o encerramento do primeiro ciclo estratégico, assente na **política de sustentabilidade**, a qual integra os seguintes três elementos:

- (i) Cultura e Visão de Sustentabilidade;
- (ii) Framework estratégico para a sustentabilidade; e
- (iii) Roadmap ou Plano de Ação/Estratégico de Sustentabilidade



Cultura e Visão de Sustentabilidade

Os Valores - Inovação, Colaboração, Compromisso e Alegria - são o ADN da INTROSYS e refletem a sua cultura. A cultura nasce da sua própria natureza, das suas necessidades, do que sente, e do que valorizam.

- Enquanto empresa de origem familiar, valorizam as relações e os seus colaboradores;
- Enquanto empresa tecnológica, valorizam o conhecimento, sabendo das mais-valias que este terá no futuro;
- Enquanto empresa de serviços para a indústria, incorporam os desafios dos seus clientes como os seus próprios desafios, utilizando os seguintes princípios:

Inovação | Colaboração | Compromisso | Alegria

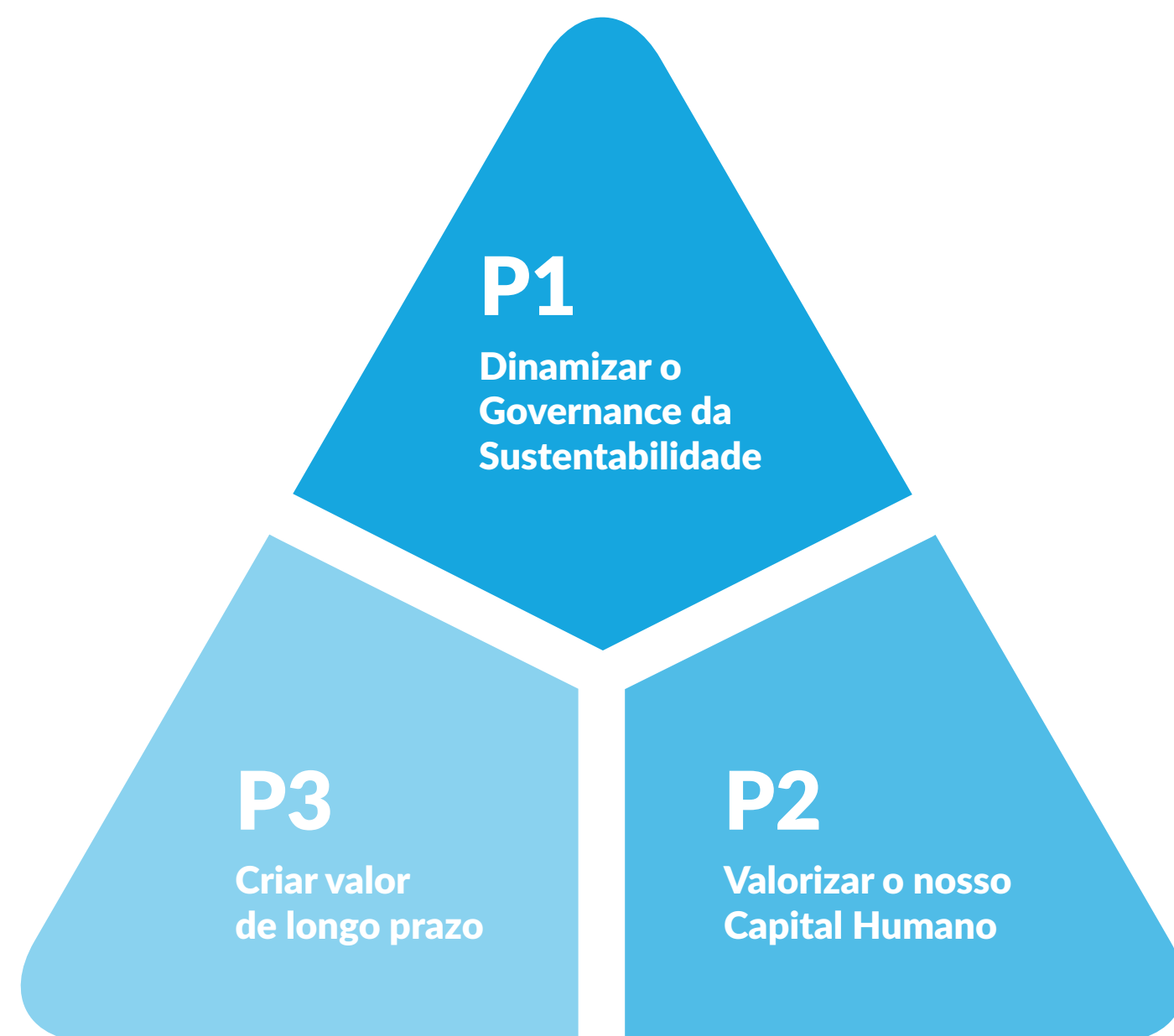
Framework estratégico para a sustentabilidade

Framework estratégico para a sustentabilidade

Prioridades Estratégicas

O compromisso que a INTROSYS assume com a sustentabilidade, reflete-se num conjunto de práticas implementadas no quotidiano, que se alicerçam na visão, missão, triângulo de sustentabilidade e três pilares estratégicos.

Pilares Estratégicos



Triângulo de Sustentabilidade



Dinamizar o Governance da Sustentabilidade

- Melhorar e alinhar as práticas de sustentabilidade envolvendo toda a organização.
- Manter e realçar a integridade na condução do nosso negócio.

Valorizar o nosso Capital Humano

- Gerir o capital humano fomentando o bem-estar, o crescimento pessoal e profissional dos colaboradores.
- Promover um ambiente positivo e coeso.

Criar valor de Longo Prazo

- Gerir valor de longo prazo para os clientes, manter relações de confiança e impulsionar a indústria 4.0 desenvolvendo soluções inovadoras.
- Criar impacto positivo no ambiente e sociedade.

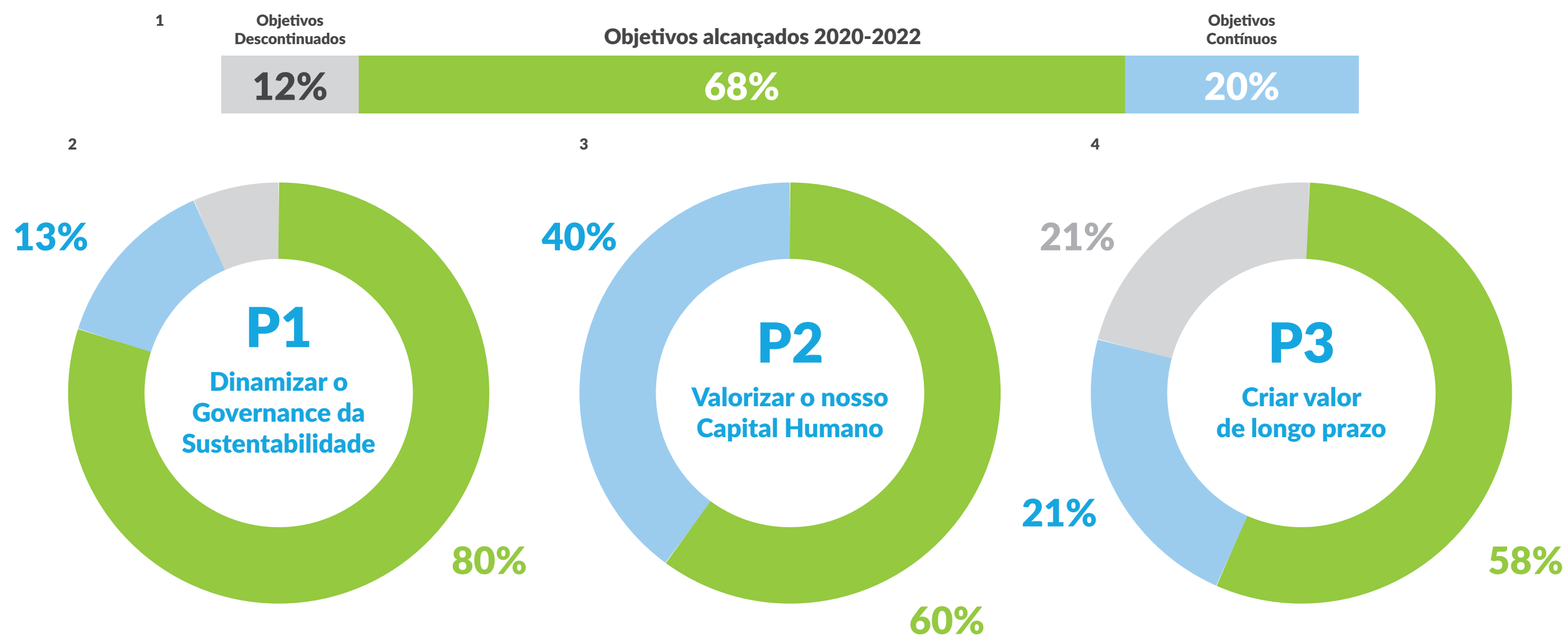
2.4. Roadmap da Sustentabilidade 2020-2022

Em 2020, como parte da estratégia de sustentabilidade, foram estabelecidos 34 objetivos/ações. No fim deste ciclo estratégico, os resultados alcançados são francamente positivos.

Foram cumpridos os objetivos, no âmbito da sustentabilidade, sendo que 23 (68%) dos objetivos/ações foram alcançados e concluídos, 7 (20%) mantêm a sua importância e, tendo em conta que continuam a ser representativos da estratégia de sustentabilidade da INTROSYS, renovam-se no próximo ciclo estratégico.

No entanto, tendo em conta a necessidade de melhoria e adaptação contínua, foram descontinuados 4 objetivos/ações (12%), os quais foram incorporados noutros objetivos/ações do novo *roadmap*.

Balanço do Roadmap 2020-2022



¹ Gráfico 1 - Balanço do Roadmap 2020-2022 Global

³ Gráfico 3 - Balanço do P2

² Gráfico 2 - Balanço do P1

⁴ Gráfico 4 - Balanço do P3

34 objetivos/ações

30 Concluídos/Contínuo

4 Descontinuados

Com o fim deste ciclo estratégico, é altura de celebrar as conquistas e aprendizagens que moldaram o Roadmap e preparar o novo ciclo de sustentabilidade que, em 2023, se inicia. A determinação da INTROSYS a olhar o futuro de frente, tendo presente o caminho trilhado no passado, é crucial para a definição de novos objetivos e metas, relativos aos pilares estratégicos, dos temas materiais e métricas ESG, no próximo roadmap - 2023-2025. Esta abordagem cíclica visa contribuir para o desenvolvimento sustentável, produzindo efeitos positivos na organização, colaboradores e comunidade envolvente.

2.5. Rating de Sustentabilidade

A INTROSYS, enquanto fornecedor responsável, responde, anualmente, a um questionário específico para Fornecedores do Setor Automóvel (SAQ 5.0), o qual é promovido pela *Drive Sustainability*, tendo obtido a classificação 100% nos critérios de Sustentabilidade do Cliente.

O SAQ 5.0 é um questionário de avaliação em sustentabilidade que abrange temas como: administração da empresa (geral), direitos humanos e condições de trabalho, saúde e segurança, ética empresarial, impacto ambiental, gestão responsável da cadeia de fornecedores e compra responsável de matérias-primas.

Áreas de Destaque da Introsys no SAQ 5.0



77%

Cotação em sustentabilidade da INTROSYS

50%

Média da Indústria Portuguesa
Investigação científica e desenvolvimento

40%

Média da Indústria Portuguesa
Consultoria e atividades relacionadas a programação informática



2.6. Certificações

ISO 9001
Sistemas de
Gestão de
Qualidade

NP 4457
Sistemas de Gestão da investigação
desenvolvimento e inovação

TISAX®
Segurança da informação no setor automóvel



Weidmüller 

Certificado: Integrador Oficial
2022 | 2023



2.7. Distinções

Parceiros Oficiais

SIEMENS

Solution Partner

KUKA

Official System

Partner **RITTAL**

Qualified

Partner **EPLAN**

Partner

DESIGNETICS

Certified Distributor



SIEMENS

KUKA

DESIGNETICS®



Reconhecimento de idoneidade para a prática de atividades de I&D – é um selo da Agência Nacional de Inovação, que pretende certificar a competência de uma entidade para realizar atividades de I&D em domínios e áreas de atuação específicos, permitindo diferenciar a entidade face à concorrência; estabelecer novas parcerias em projetos de I&D e aceder a financiamento por parte de fundos de apoio à I&D.



A Carta estabelece os princípios que constituem as linhas orientadoras para uma boa gestão empresarial. O seu principal objetivo é reforçar as práticas de gestão sustentável, baseadas em seis princípios: Conformidade Legal & Conduta Ética, Direitos Humanos, Direitos Laborais, Prevenção, Saúde e Segurança, Ambiente e Gestão.

Perfil Económico e Governação



3.1. Perfil Económico

Estabilidade, rumo a um futuro próspero e sustentável

O Ano de 2021 foi particularmente desafiante, marcado pelo contexto pandémico, o qual resultou em restrições de mobilidade que, naturalmente, afetaram as operações e desencadearam uma contração nos mercados económicos globais.

Em 2022, a economia global ainda se ressentia dos efeitos económicos do ano anterior, permanecendo com um enquadramento internacional e financeiro desfavorável, com níveis historicamente baixos de confiança e uma descida na inflação. No entanto, a INTROSYS superou esses obstáculos e alcançou um crescimento económico mais robusto, do que o que previa, atingindo ganhos de quase 800 mil euros em EBITDA.

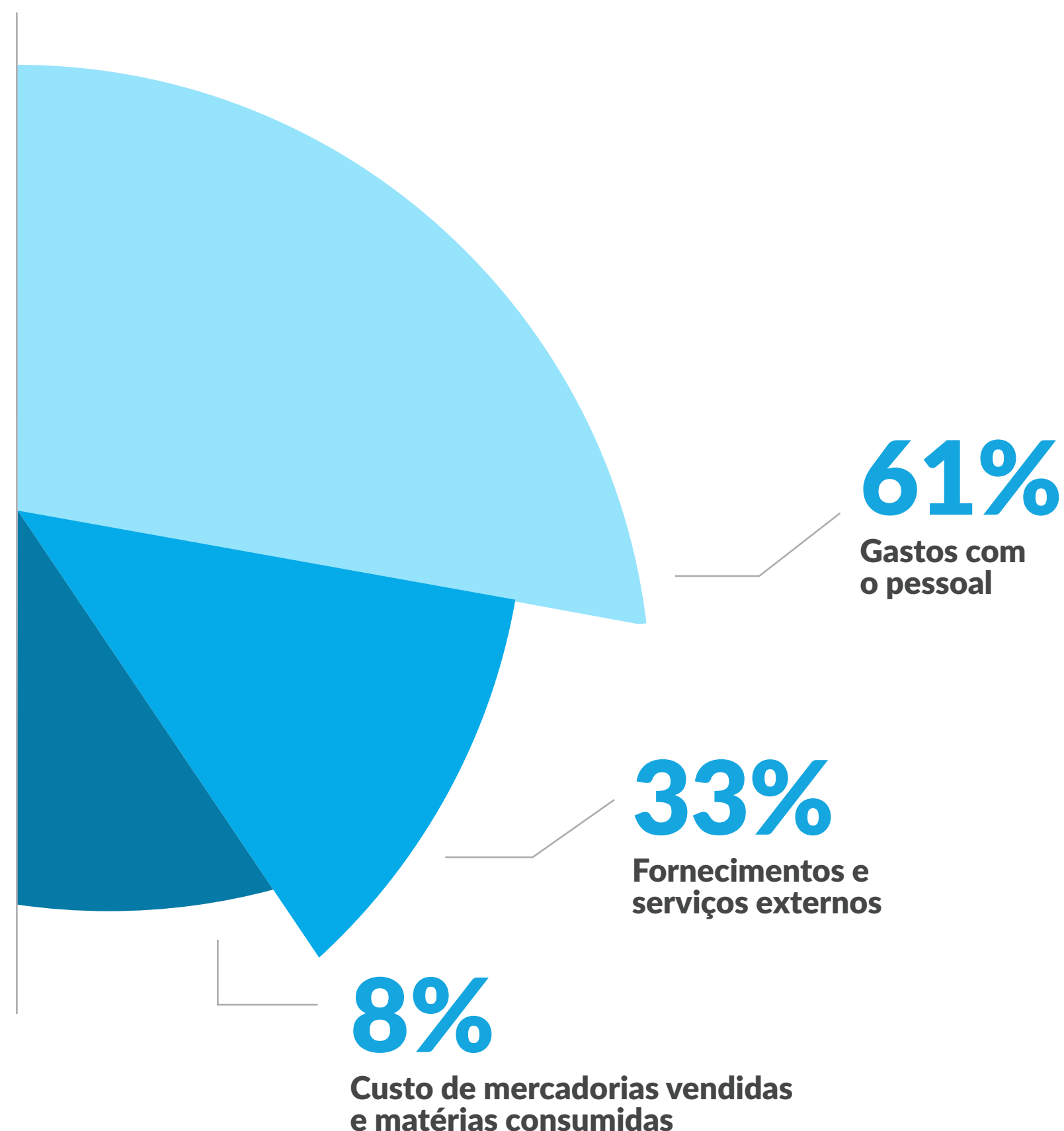
Com perspetivas favoráveis para 2023, a empresa mantém o seu compromisso com um crescimento económico sustentável e responsável, reconhecendo que os desafios de 2021 e 2022 serviram como catalisador para melhorias operacionais e estratégicas.

A INTROSYS está empenhada em aproveitar esse ímpeto positivo, em direção a um futuro mais próspero e sustentável.

Gráfico 4. Valor Económico Gerado, 2021 e 2022



Gráfico 5. Valor Económico Distribuído



+5%
de vendas
líquidas



Apesar do Valor Económico Gerado ter sido igual ao de 2021, o Valor Económico Distribuído (VED) foi inferior, o que perfaz um Valor Económico Retido superior. A maioria do VED é investido em gastos com o pessoal, seguido de fornecimentos e serviços externos.

3.2. Governação

Alicerce que sustenta a inovação, a ética e o crescimento responsável



A governação é um elemento fundamental no contexto da sustentabilidade, uma vez que desempenha um papel central na definição e implementação de políticas, estratégias e práticas que visam equilibrar o crescimento económico, a equidade social e a preservação ambiental. Um sistema de boa governação envolve a participação ativa dos stakeholders e transparência na tomada de decisões.

A INTROSYS privilegia a inclusão na sua tomada de decisão por acreditar que a multiplicidade de perspetivas enriquece o resultado final, fortalece a confiança e o compromisso dos líderes, aumentando a legitimidade das decisões tomadas.

A presente Política foi elaborada para apresentar o modelo de governance, o qual tem responsabilidades definidas para a gestão da sustentabilidade social, ambiental e compliance em geral.



Compromissos:

Ética nos Negócios

Boa Governança societária

Transparência

3.2.1. Composição da Gestão de Topo

Alicerce que sustenta a inovação, a ética e o crescimento responsável

A composição da gestão de topo desempenha um papel crítico na definição da direção e no sucesso de uma organização. Uma liderança diversificada e inclusiva reflete uma variedade de experiências, perspetivas e competências, o que promove a inovação, a resiliência e a maior compreensão das complexidades do mercado e da sociedade. A inclusão de membros de ambos os géneros, bem como com idades e competências diversificadas ajuda a promover a tomada de decisões mais informadas e equitativas. Além disso, a composição da gestão de topo está também alinhada com os valores e metas da organização, garantindo que os líderes possam inspirar e orientar a equipa de acordo com os objetivos estratégicos estabelecidos.

A diversidade na gestão de topo não é apenas uma questão de equidade, mas também uma estratégia para enfrentar desafios e promover a inovação a longo prazo na organização.

Neste sentido, a gestão de Topo da INTROSYS é constituída por homens e mulheres, que se situam entre os 40 e 59 anos.

Sexo



2

Homens



1

Mulher

Idade

Gráfico 6. Composição da Gestão de Topo, por idade



3.2.1. Composição da Gestão de Topo



Tríade basilar do G

A ética, a conduta e a conformidade legal são as bases do sucesso a curto prazo, mas também contribuem para a sustentabilidade e a longevidade da organização, fortalecendo a sua posição no mercado e a sua capacidade de criar um impacto positivo na sociedade e no ambiente.

A ética, a conduta e a conformidade legal desempenham um papel fundamental na INTROSYS.



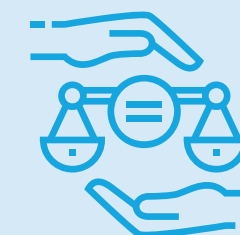
3.2.2.1. Ética e Conduta

A INTROSYS reconhece a importância da confiança que os clientes e parceiros depositam no seu trabalho, o que está intrinsecamente relacionado com a sua ética profissional. Deste modo, assume o compromisso de manter os altos padrões éticos a que tem habituado os seus *stakeholders*, os quais considera ser essenciais para a fidelização de clientes, aquisição de novos negócios e preservação da sua reputação.

Esta atuação está vinculada ao seu Código de Ética e Conduta, o qual visa definir o enquadramento da atuação dos colaboradores na sua relação com os restantes *stakeholders*, de forma a transmitir os padrões de ética que pautam a sua conduta.



Princípios



Princípio da Igualdade e não Discriminação



Princípio da Eficiência e da Responsabilidade



Princípio da Proteção de Dados Pessoais e da Confidencialidade



Princípio da Lealdade



Princípio da Transparência



Princípio da Legalidade



Princípio da Não Concorrência Desleal



Princípio de Proteção dos Direitos Humanos



Princípio do Bem-Estar no Local de Trabalho e Progressão Profissional



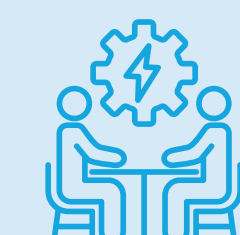
Princípio do Combate ao Assédio e à Corrupção



Princípio da Responsabilidade Social Empresarial



Princípio da Proteção da Propriedade Intelectual



Princípio da Proibição do Conflito de Interesses

3.2.2.2. Conformidade Legal

0
casos de
denúncia
confirmada

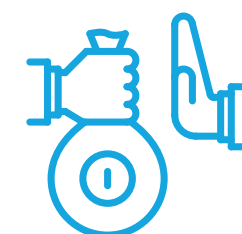


TOLERÂNCIA ZERO

Como complemento ao Código de Ética e Conduta e para responder aos desafios do quadro legislativo atual, nomeadamente ao Mecanismo de Anticorrupção e o diploma que regula a proibição da prática de assédio no emprego, a INTROSYS desenvolveu a Política de Prevenção da Corrupção e a Política de Prevenção e Reação ao Assédio.



**POLÍTICA DE
PREVENÇÃO DA
CORRUPÇÃO**

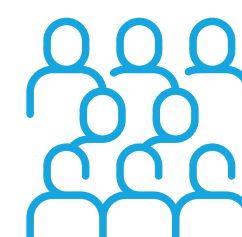


São estabelecidas diretrizes para a aceitação de ofertas e o protocolo a ser seguido em caso de conflito de interesses.

Além disso, é apresentado o plano de prevenção de corrupção, direcionado aos diretores e colaboradores, bem como o processo de denúncia.



**POLÍTICA DE
PREVENÇÃO E
REAÇÃO AO ASSÉDIO**



São definidas as situações que constituem assédio, na sua forma moral e sexual, explanando os critérios que indicam a sua presença/ausência e o respetivo processo de denúncia.

Processo de comunicação de denúncias

Os colaboradores, aquando de uma suspeita de uma situação de não conformidade legal, devem utilizar o canal disponibilizado para comunicação de denúncias.

Para garantir o anonimato deve ser enviado, com recurso a correio eletrónico ou carta.

Plataforma INTROSYS Ticket

CONFIDENCIALIDADE



E-mail
ou carta

ANONIMATO

3.2.3. Satisfação e Fidelização de Clientes

O desempenho da organização reflete-se na satisfação dos clientes

A satisfação dos clientes é um pilar fundamental na gestão de qualidade e conformidade da organização, alinhando-se com os princípios da norma ISO 9001, na qual a INTROSYS é certificada, desde 2011.

Com a implementação da ISO 9001, a organização garante padrões rigorosos de gestão da qualidade, promovendo a melhoria contínua dos processos, tendo em vista a satisfação do cliente como objetivo central. Para tal, são compreendidas as suas necessidades e expectativas, fornecidos os produtos e serviços que atendam ou superem essas expectativas, monitorizada constantemente a qualidade e eficácia dos processos, tomando medidas corretivas e preventivas, quando necessário.

Além de aumentar a satisfação dos clientes, impulsiona também a confiança do mercado, reforçando a posição da organização, enquanto entidade dedicada à qualidade, consistência e excelência em todos os aspetos do negócio.

Índice de Satisfação do Cliente 2022

92%



Este indicador - métrica de gestão usada para medir o nível de contentamento dos consumidores - encontra-se, em níveis bastante elevados, o que reflete a competência e o profissionalismo da INTROSYS.

3.2.4. Segurança e Proteção de Dados

Compromisso de confidencialidade e integridade das informações dos Stakeholders

As suas políticas



A Política de Privacidade e de Proteção de dados visa proteger e salvaguardar a privacidade dos seus Stakeholders, bem como clarificar o modo como os dados pessoais são utilizados nas diversas áreas de atuação, detalhando o modo como é efetuada a sua recolha, utilização e tratamento.



A Política de Segurança de Informação implementa o Sistema de Gestão de Segurança da Informação, o qual está em linha com a norma ISO/IEC 27001.

Foi assumido o compromisso de dar continuidade ao trabalho que se tem vindo a desenvolver na área de segurança e proteção de dados. Em 2022, não foi rececionada nenhuma reclamação comprovada relacionada a violações de privacidade ou perda de dados dos seus clientes, o que também é reflexo do investimento, que é realizado anualmente em segurança dos sistemas informáticos e de informação, que, no ano de relato, ascendeu a mais de 30 mil euros.

Adicionalmente, a INTROSYS reconhece a importância do investimento em capacitação da sua equipa para melhor lidar com os desafios da segurança de dados.

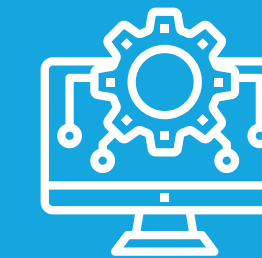
96%
dos seus colaboradores participaram em ações de formação relacionadas com segurança de dados, um aumento significativo de mais de

+40%
em relação a 2021.



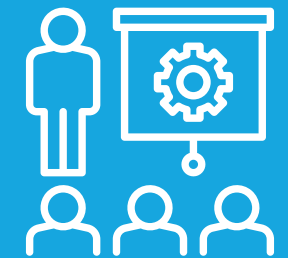
0

reclamações comprovadas relativas a violação de privacidade e perda de dados de clientes



32 836 €

investido em segurança de sistemas informáticos e segurança informação



96%

colaboradores frequentaram ações de formação

3.2.5. Gestão da Cadeia de Valor

A sua política

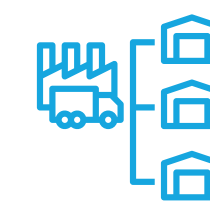


Com o objetivo de alinhar as práticas da INTROSYS junto dos Fornecedores e prestadores de serviços, foi elaborado este documento com as orientações que pautarão as suas relações e que se encontram também plasmadas nas Condições Gerais de Compra.

Em 2022, a INTROSYS pretende continuar os compromissos assumidos com a otimização, transparência e responsabilidade em toda a sua cadeia de fornecedores.

60%

dos fornecedores são nacionais, o que beneficia a economia nacional, a geração de emprego e a redução da pegada de carbono associada a cadeias de abastecimento internacionais. No entanto, é importante notar que, devido às exigências dos seus clientes, a sua margem de escolha na seleção de fornecedores é limitada. A maior parte dos fornecedores são impostos por requisitos específicos, o que pode restringir a capacidade de escolher parceiros alinhados com a visão de responsabilidade social. Apesar deste desafio, continua a trabalhar para encontrar soluções que permita promover práticas mais sustentáveis e benéficas para a comunidade local, através da sua cadeia de valor.



302

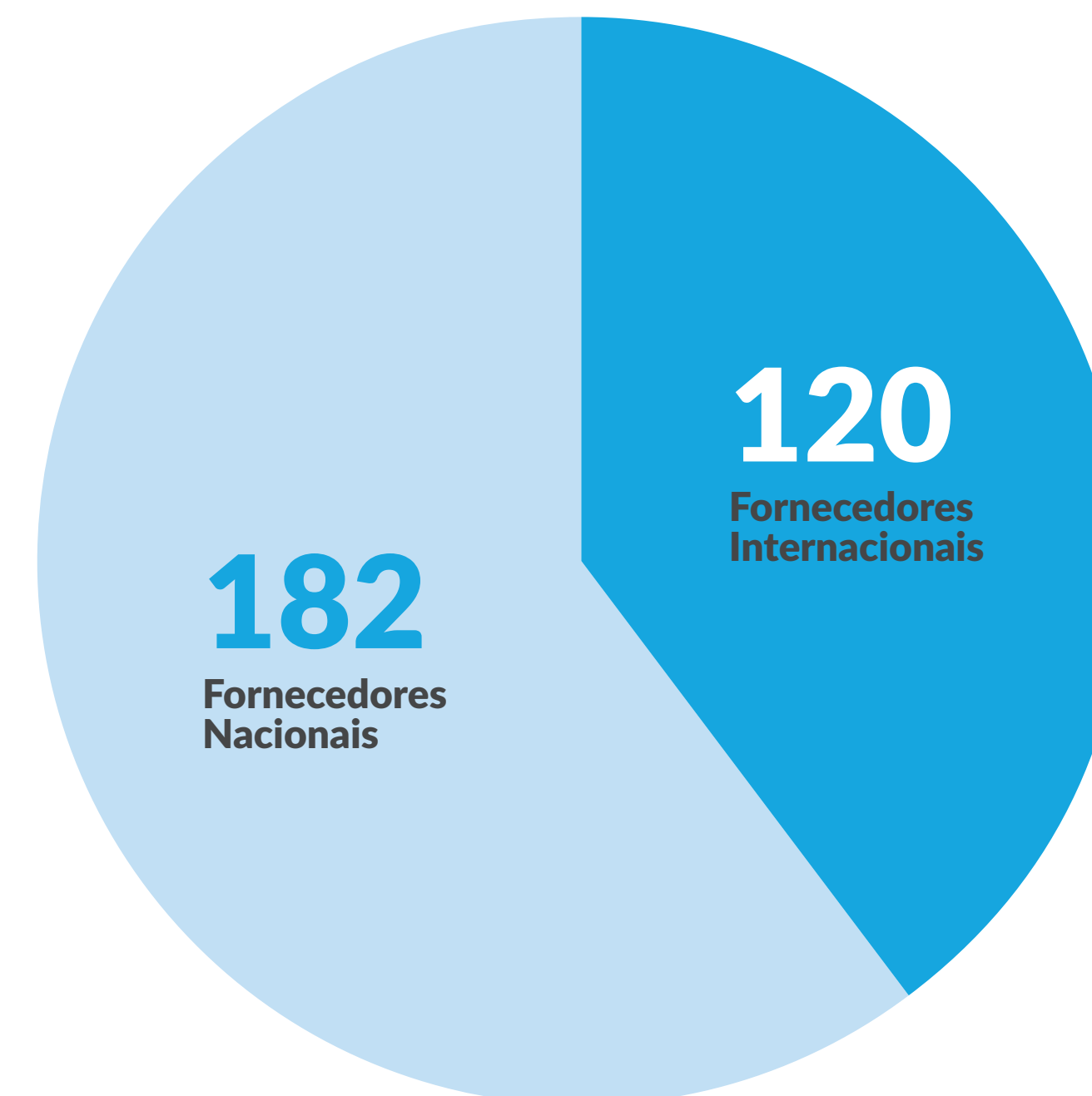
Nº de fornecedores



+ 2,5 M €

Montante gasto

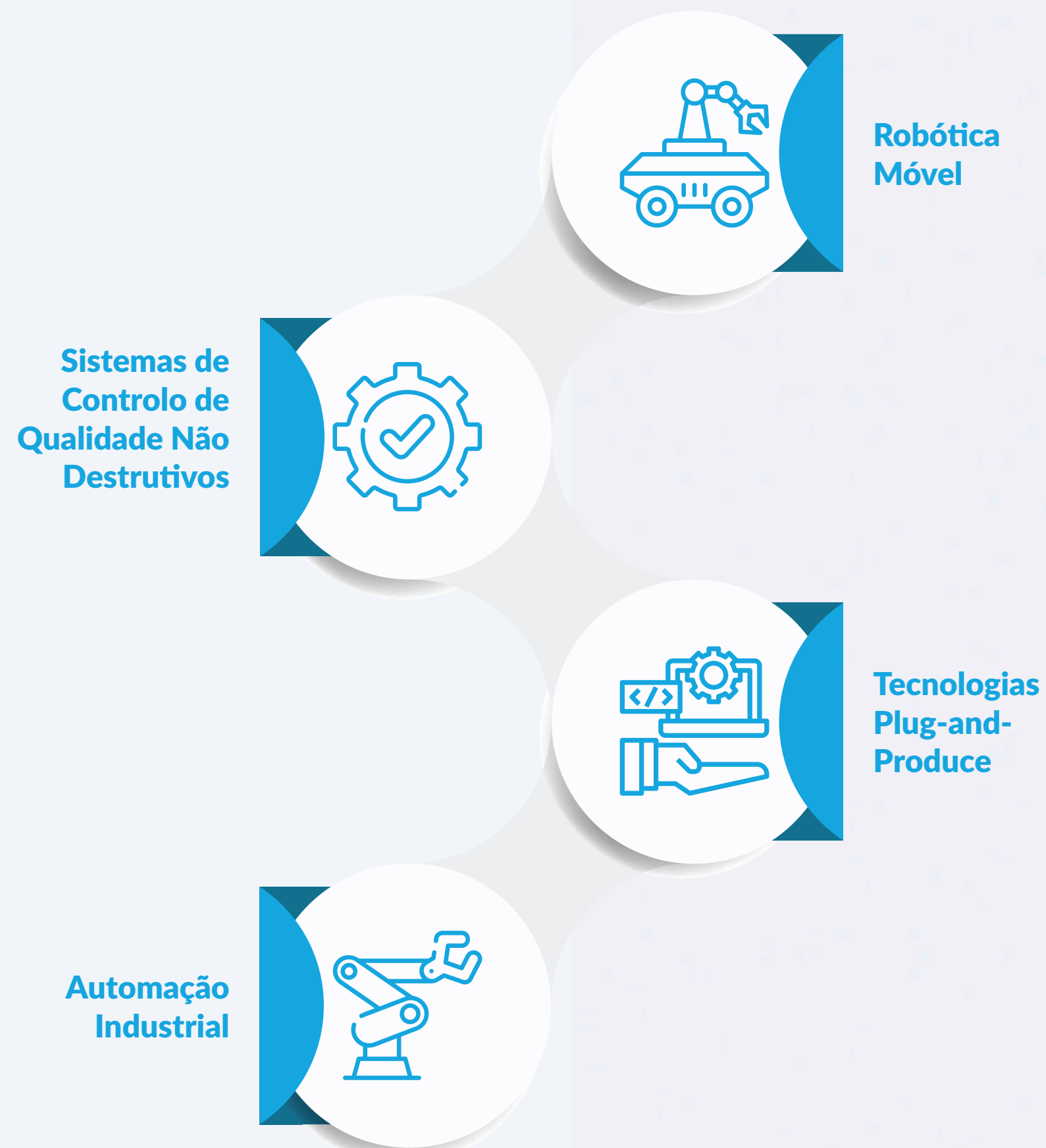
Gráfico 7. Número de Fornecedores (Nacionais e Internacionais)



3.2.6. Inovação e Desenvolvimento



Áreas de intervenção



A inovação desempenha um papel central na INTROSYS, uma vez que impulsiona a sua capacidade de adaptação às mudanças, o que melhora a sua competitividade. Aliada à indústria 4.0, a INTROSYS encontra-se integrada em redes de inovação e desenvolvimento, nomeadamente na Mobinov e Productech, a qual promove as novas tecnologias de produção para a indústria no setor automóvel.

Através da inovação, está a promover a eficiência operacional, melhorar a qualidade dos seus produtos e serviços e fortalecer o compromisso com a excelência. Além disso, a inovação também a coloca na vanguarda das práticas sustentáveis, através do desenvolvimento de soluções mais eficazes e ambientalmente responsáveis.

Como tal, a inovação é uma parte essencial da sua cultura corporativa, pretendendo assumir uma posição de destaque no mercado.

I&D em Números

8

Projetos ativos

+22%
face a 2021

198

parcerias
estratégicas

+77%
face a 2021

61%

parcerias
internacionais

29%

parcerias
nacionais

Investimento



+860 K

+66% face a 2021

Nº de Horas de Recursos Humanos



+14 K

+12% face a 2021

DIAMAND



CONTIGO

CheckMATE



AdAM

Advanced Automation for Manufacturing



AVANGARD

PRODUTECH4S&C

PROGRAMA MOBILIZADOR 2020/2023

Global
PLANNER

PRODUTECH RE

recuperação-resiliência-reindustrialização

+55%

Projetos com envolvimento de clientes



CheckMATE



Sistema de Controlo de qualidade de veículos no final de todo o processo produtivo.



AVANGARD

Sistema de plug-and-produce para ligação a sistema de blockchain de gestão de produção de carros e bicicletas elétricas produzidos com manufatura aditiva e painéis fotovoltaicos.

AdAM

Advanced Automation for Manufacturing

Sistema de plug-and-produce para aplicação em sistemas de ensaios não destrutivos para gestão preditiva de processos produtivos.

PRODUTECH4S&C

PROGRAMA MOBILIZADOR 2020/2023

Sistema de Gestão preditivo de processos industriais para correlação de controlo de qualidade com problemas a montante.

PRODUTECH RE

recuperação-resiliência-reindustrialização

Indução de uma alteração estruturante da Fileira das Tecnologias de Produção (FTP), capacitando-a para explorar os significativos investimentos que a indústria vai realizar com a transição verde e digital.



CONTIGO

Robô móvel para operações de manuseamento de peças com apoio de um robô colaborativo e sistema de visão artificial.

Social



4.1. Diversidade, Igualdade de Oportunidades e Inclusão

Estamos a contribuir para uma indústria assente na igualdade e diversidade de género.

Embora a INTROSYS opere num setor, em que, tradicionalmente, predomina o género masculino, encontra-se comprometida com a promoção da diversidade, igualdade de oportunidades e inclusão.

O seu foco prende-se com criar um ambiente de trabalho onde todos os colaboradores, independentemente do género e idade, se sintam valorizados, respeitados e inspirados a oferecer o seu melhor.

Para tal, formalizou em 2020, uma Política de Gestão de Pessoas, a qual define as estratégias relacionadas com as ações desenvolvidas para conduzir, direcionar e promover o crescimento e desenvolvimento dos seus colaboradores.

As consequências derivadas do contexto pandémico, conduziram inevitavelmente a uma redução da atividade que, por sua vez, conduziu a uma redução do número de efetivos.

Apesar da maioria dos colaboradores que compõem a INTROSYS serem do género masculino, pretende-se continuar a aumentar os efetivos femininos. Tem, também, uma abordagem bastante inclusiva, relativamente à formação dos seus colaboradores, tendo em conta que integra pessoas com diferentes qualificações – maioritariamente são colaboradores com formação superior (57%).



Gráfico 8. Percentagem de colaboradores, por género

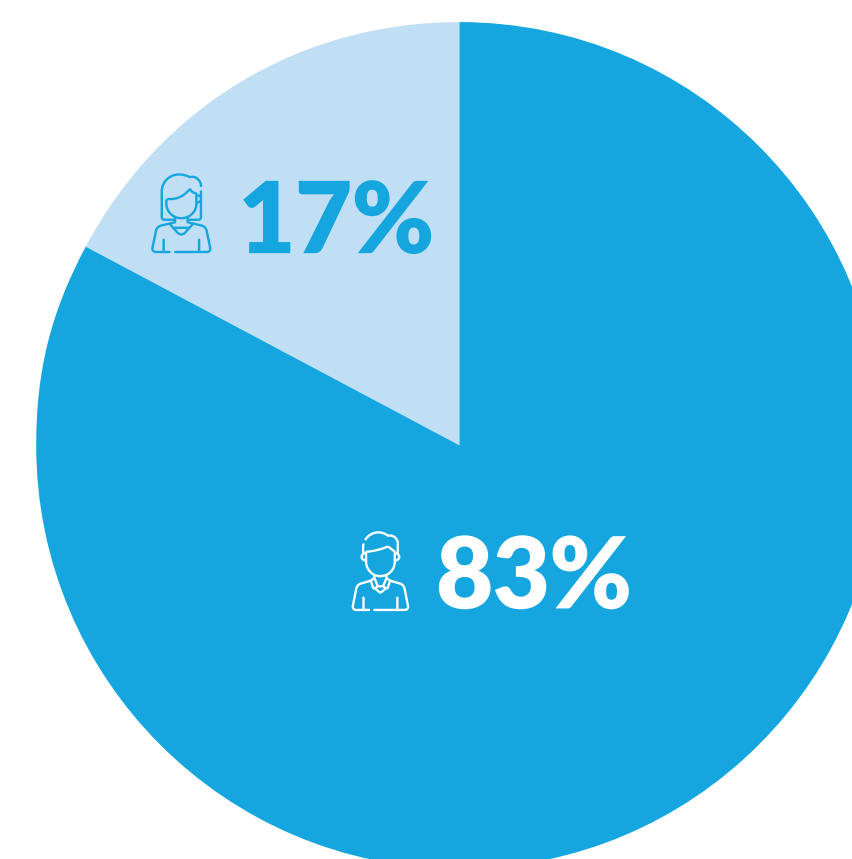


Gráfico 9. Percentagem de colaboradores, por género e categoria

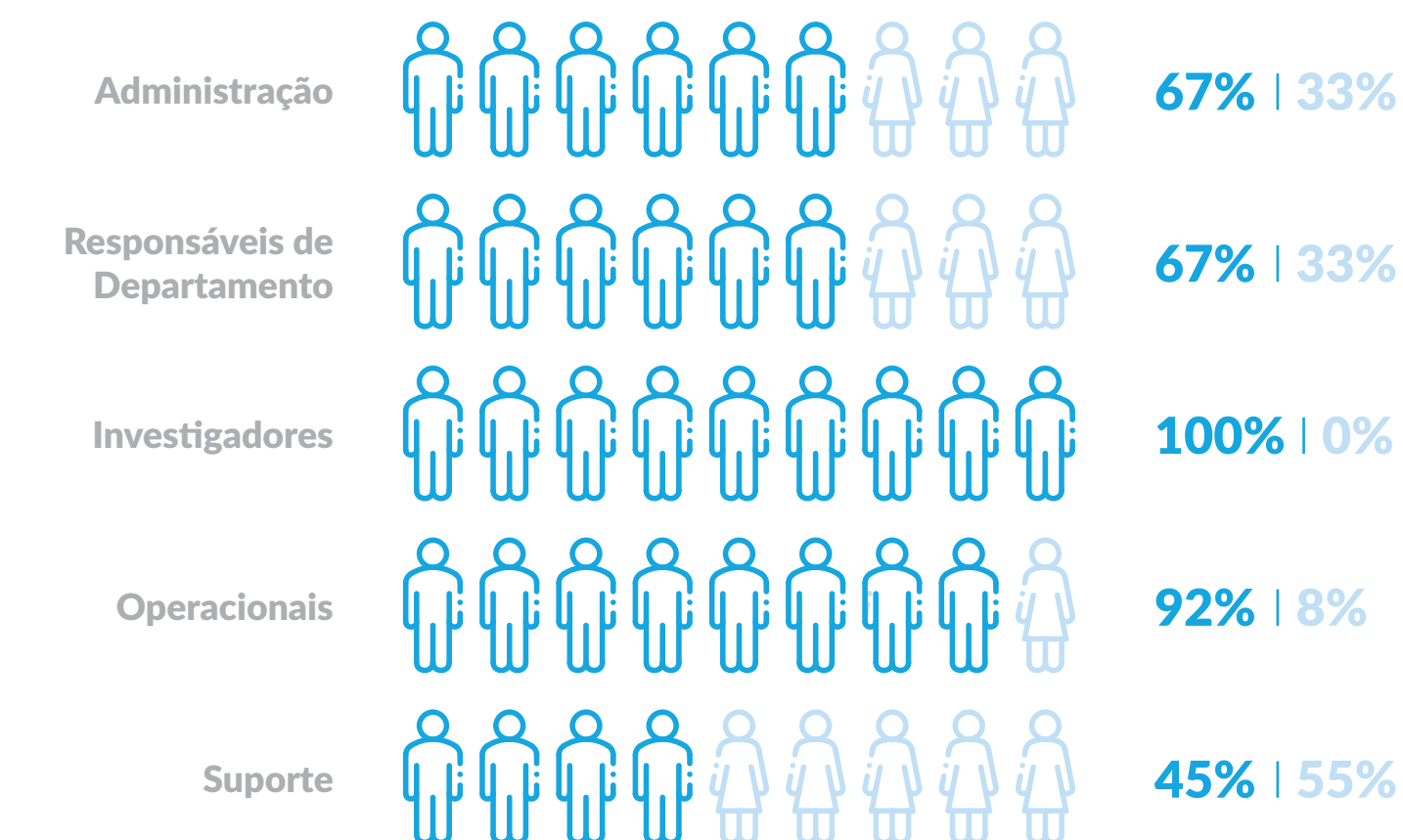
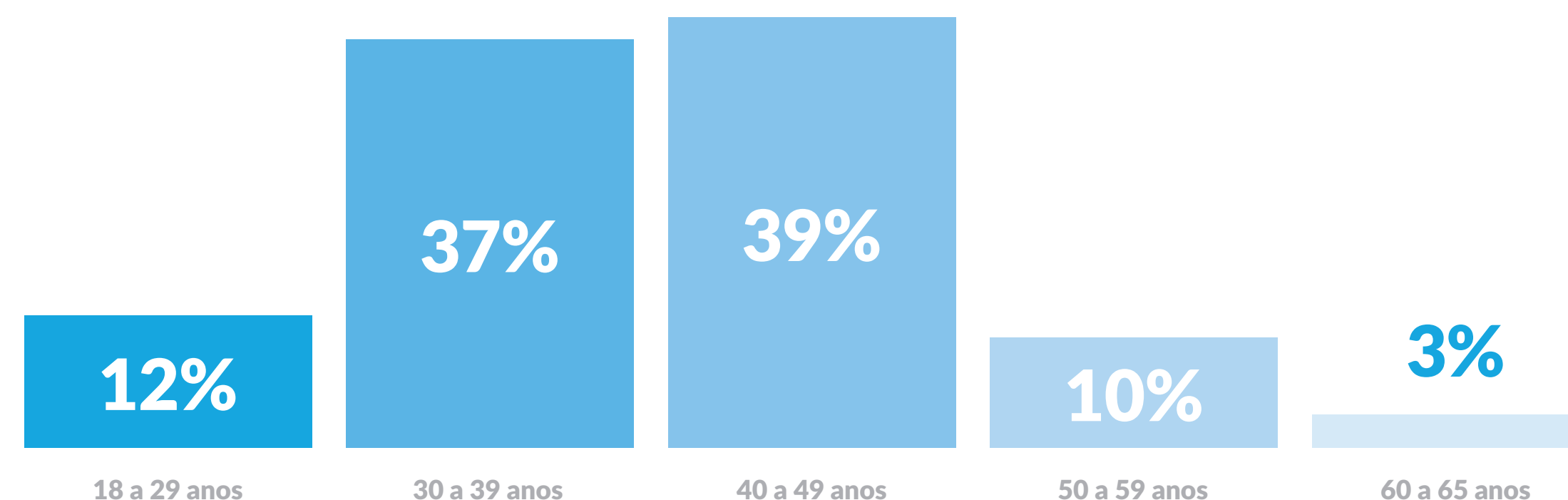


Gráfico 10. Percentagem de colaboradores, por idade



114
Colaboradores

40 anos
Média de idades

85%
das colaboradoras têm formação académica superior

Com o objetivo de assegurar o compromisso dos colaboradores e promover um ambiente de trabalho seguro, sustentado por condições dignas, a maioria da equipa é composta por colaboradores permanentes e a tempo integral. Esta abordagem proporciona aos seus colaboradores uma maior segurança económica e profissional, mas também promove um ambiente de trabalho estável e produtivo, em que todos têm oportunidades iguais de crescimento e desenvolvimento.

86% são colaboradores permanentes

100% dos colaboradores estão a tempo integral

Com base no indicador do Gender Pay Gap (GPG), análise simplificada que representa a diferença entre os salários base (Gráfico 11 – GPG salarial) e remuneração dos colaboradores (Gráfica 12 - GPG remuneratório) do sexo masculino e feminino, foram identificadas diferenças salariais entre homens e mulheres. No entanto, é importante esclarecer que essas discrepâncias não são resultado de uma política de remuneração baseada no género.

Na verdade, a INTROSYS adota práticas meritocráticas, em que a remuneração é determinada por critérios objetivos, como uma tabela salarial à entrada na empresa e uma avaliação anual de desempenho. Esta estratégia pretende proporcionar oportunidades iguais a todos os colaboradores, independentemente do seu género, encontrando-se empenhada em eliminar qualquer disparidade salarial injusta.

As suas práticas salariais são transparentes, equitativas e baseadas no mérito.

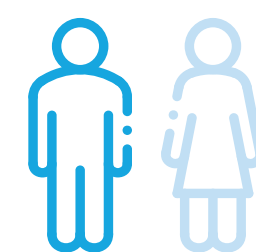
GPG SALARIAL

Cálculo que inclui apenas os dados de salário bruto dos colaboradores

VS

GPG REMUNERATÓRIO

Cálculo que inclui dados referentes ao salário bruto e outros benefícios remuneratórios (ex. subsídio de alimentação, Prémio de Performance, entre outros).



84%
são colaboradores permanentes



63%
são colaboradores temporários



83%
são colaboradores a tempo integral

Gráfico 11. Gender Pay Gap Salarial

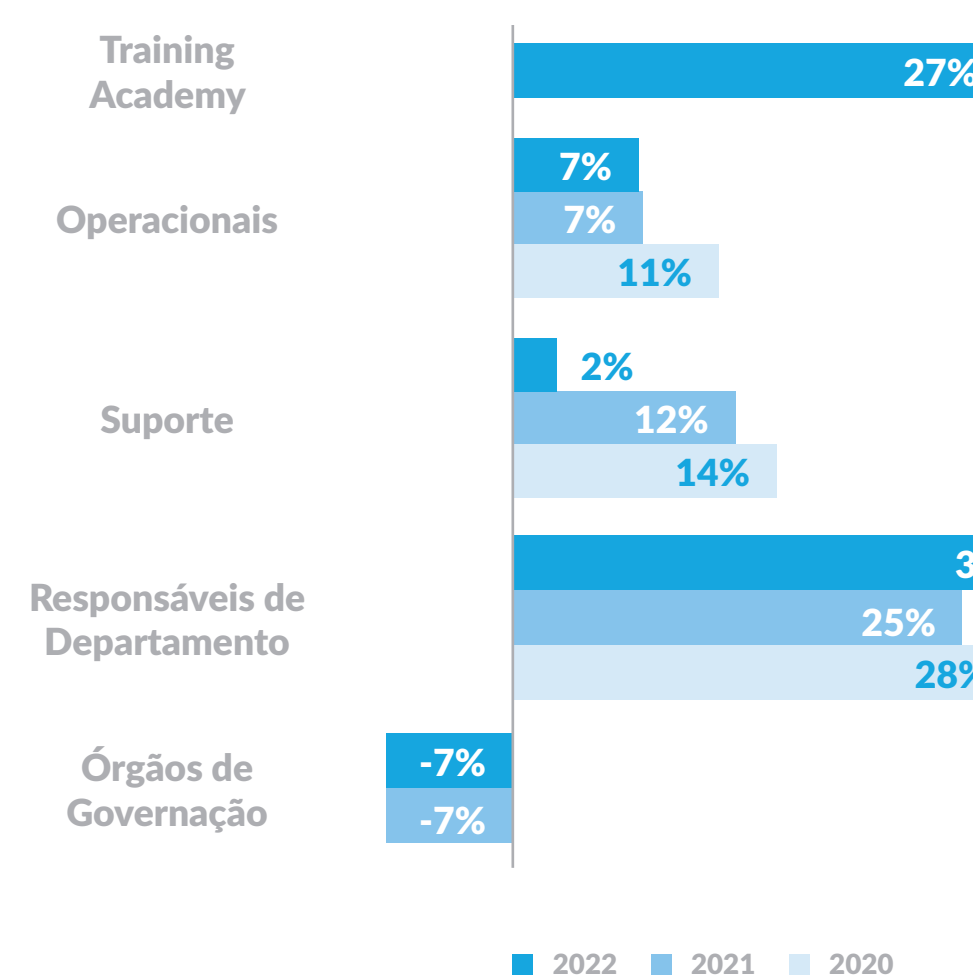
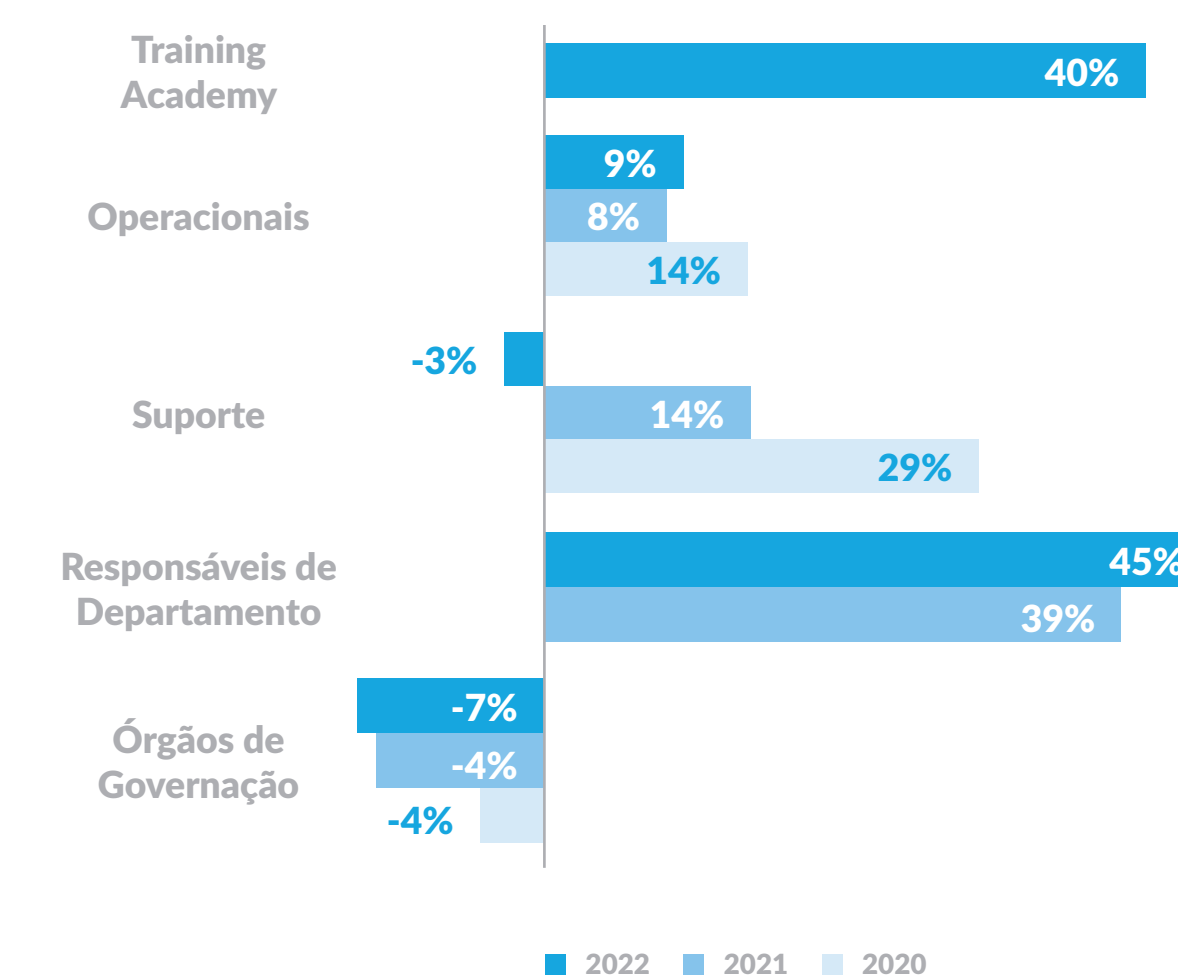


Gráfico 12. Gender Pay Gap Remuneratório



GPG =
$$\frac{\text{Média do salário base (por hora) dos trabalhadores (masculino)} - \text{Média do salário base (por hora) das trabalhadoras (feminino)}}{\text{Média do salário base (por hora) dos trabalhadores (masculino)}}$$

Gráfico 13. Número de entradas em 2022



No último ano, registou-se uma baixa taxa de rotatividade. É importante notar que, embora tenham havido saídas, conseguiu manter-se a consistência na faixa etária dos seus colaboradores, apesar de uma pequena redução nas entradas. Isso demonstra que a INTROSYS está a conseguir reter talentos, mantendo a estabilidade no perfil etário da sua equipa, o que contribui para a continuidade e consistência das operações da organização.

A INTROSYS está comprometida com a promoção de um ambiente de trabalho atrativo e desenvolvimento profissional para garantir que os colaboradores se sintam valorizados e incentivados a permanecer na empresa, contribuindo para o sucesso a longo prazo.

2022
Rotatividade

10%



4.2. Atração e Retenção de Talento

O nosso maior ativo são os colaboradores

A organização, por ser uma empresa de origem familiar, coloca os seus colaboradores na dianteira das suas prioridades. Reconhece que o sucesso da organização está intrinsecamente vinculado ao seu bem-estar, e que este depende, não só da vertente profissional, mas também da pessoal e familiar, razão pela qual implementa um conjunto de medidas, ao nível das condições e ambiente de trabalho, comunidade local e estilo de vida.

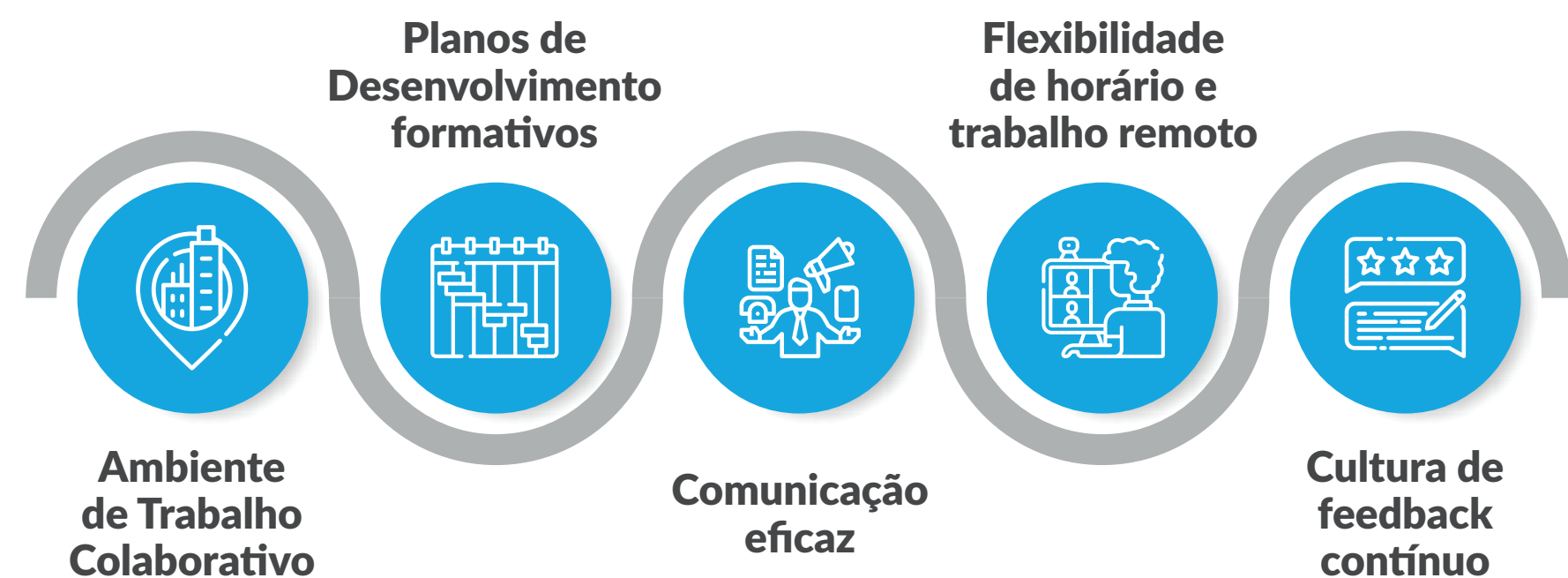
Reconhece que investir no bem-estar dos colaboradores, de forma holística, é uma forma de melhorar o seu sentimento de pertença, a sua dedicação e produtividade.



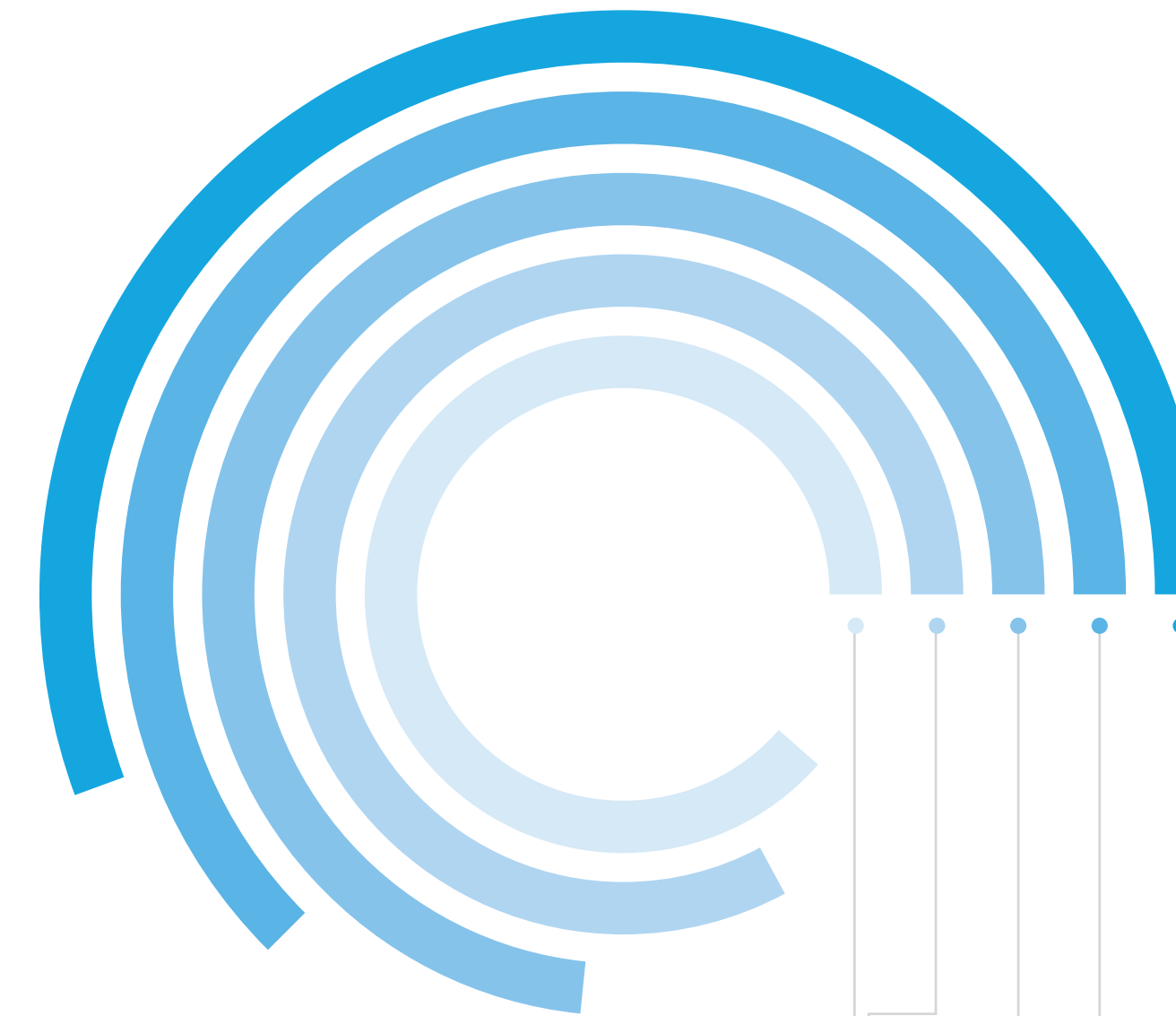
8 anos de antiguidade

Esta abordagem tem um impacto evidente na retenção de talento, visto que a média de tempo de serviço dos colaboradores tem permanecido constante, mesmo num cenário nacional de alta rotatividade.

Principais estratégias de retenção de talentos



Os seus benefícios:



Condições de Trabalho

- Instalações novas
- Equipamentos recentes
- Parques de Estacionamento disponível
- Copa
- Lunch Area
- Área de Convívio com equipamentos de jogos
- Balneários
- Cesta de Fruta Fresca Diária
- Parquamento com possibilidade de carregamento de viaturas elétricas
- Atribuição de Telemóvel com plafone chamadas e dados incluídos

Comunidade Local

Introsys Village:
Protocolos com diversas entidades nomeadamente com o comércio local
Comparticipação de eventos desportivos

Ambiente de Trabalho

- Team building anual
- Jantar de Natal
- Convívios
- Celebrações pontuais

Estilo de Vida

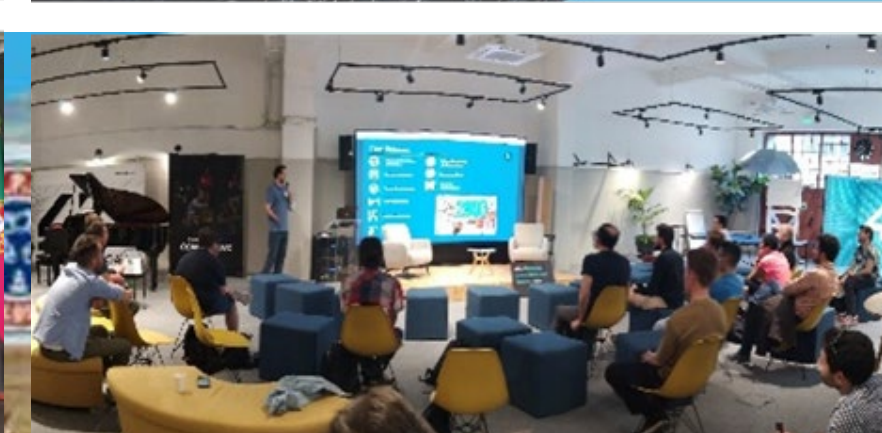
- Seguro de Saúde
- Seguro de Viagem
- Subsídio de Alimentação
- Viatura e plafone combustível com Via Verde
- Prémio de Performance Anual
- Dia de Tolerância:** terça-feira de Carnaval
- Day off Aniversário

Outros

Para quem está fora:
Plano de Rotações fixo com objectivo de equilibrar a vida profissional e pessoal, possibilidade de efectuar as rotações em outros destinos. Alojamento em casas equipadas, wifi, 1 viatura por casa

4.2.1. Iniciativas

Employer Branding



Team Building

A INTROSYS resulta de um conjunto de vontades que ao longo do tempo escolheu assumir um, dois, vários desafios para tentar mudar o Mundo e torná-lo melhor. Não no sentido figurativo ou metafísico, mas literal. É fácil? Foi fácil? Não. ... **Se fosse fácil, não era para nós!**

Para assinalar os 20 anos da Introsys, organizou um “Driving Challenge”, na Herdade de Algeruz em Palmela. Foi uma manhã repleta de boa disposição, onde o espírito de equipa foi determinante!



4.2.2. Parentalidade

100%
dos colaboradores
regressaram ao Trabalho



É com satisfação que a INTROSYS reconhece que todos os colaboradores que tiveram direito a licença parental a gozaram e retornaram ao trabalho.

Por outro lado, houve uma diminuição da retenção de colaboradores, o que é visto como uma oportunidade de melhoria. O compromisso assumido com a melhoria contínua, baseia-se, neste segmento, em desenvolver estratégias para promover a satisfação e compromisso dos colaboradores.

Neste sentido, a INTROSYS encontra-se ativamente a apoiar a parentalidade e garantir que os colaboradores tenham as condições adequadas para equilibrar as suas responsabilidades familiares com o trabalho. A título de exemplo, aquando do nascimento de um filho de um colaborador, é oferecido um kit de bebé.

Esta abordagem reforça o compromisso com uma cultura organizacional, que valoriza a diversidade e promove a igualdade de oportunidades.

**Kit
bebé**



Gráfico 14. Parentalidade, por género

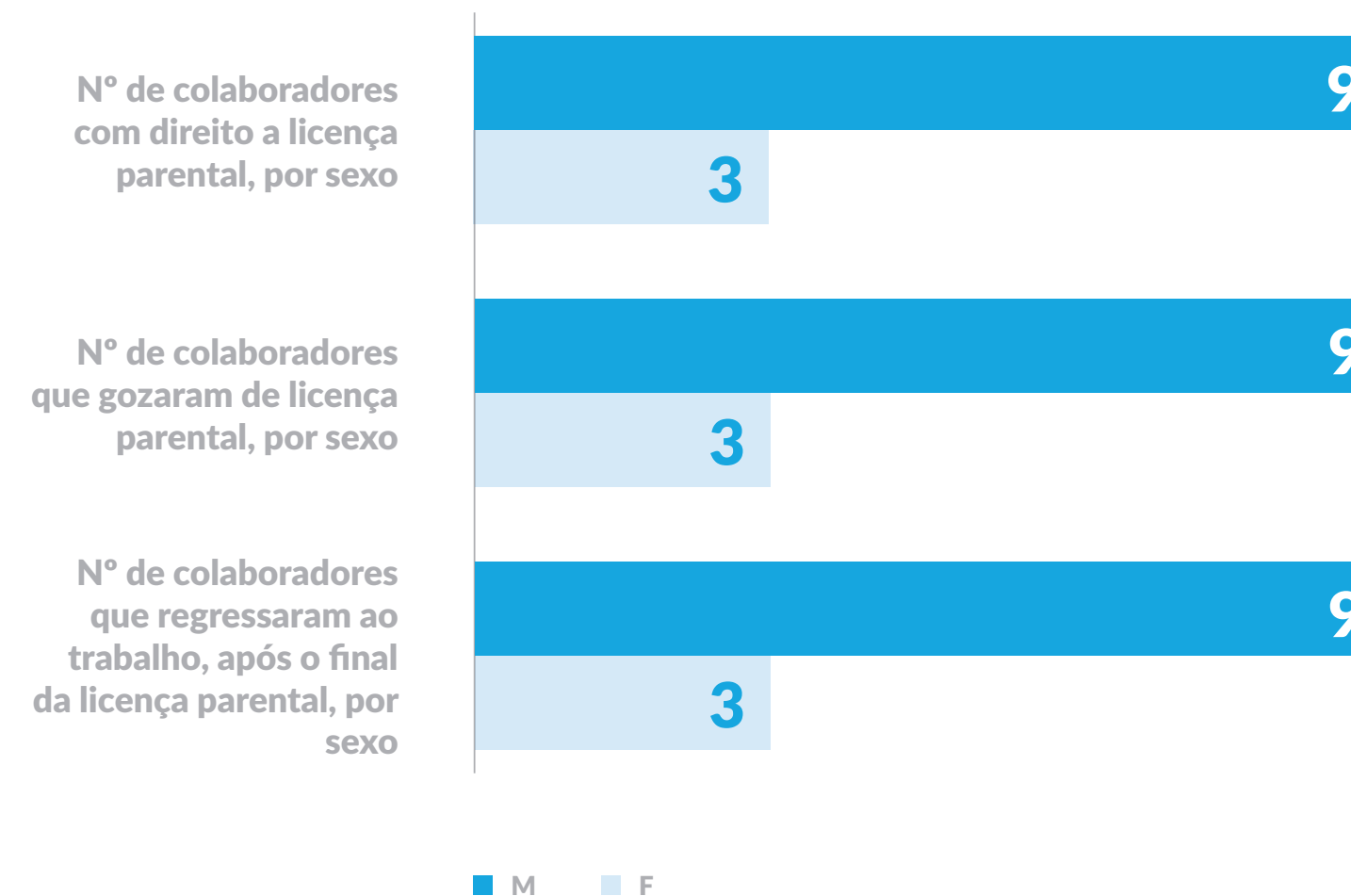
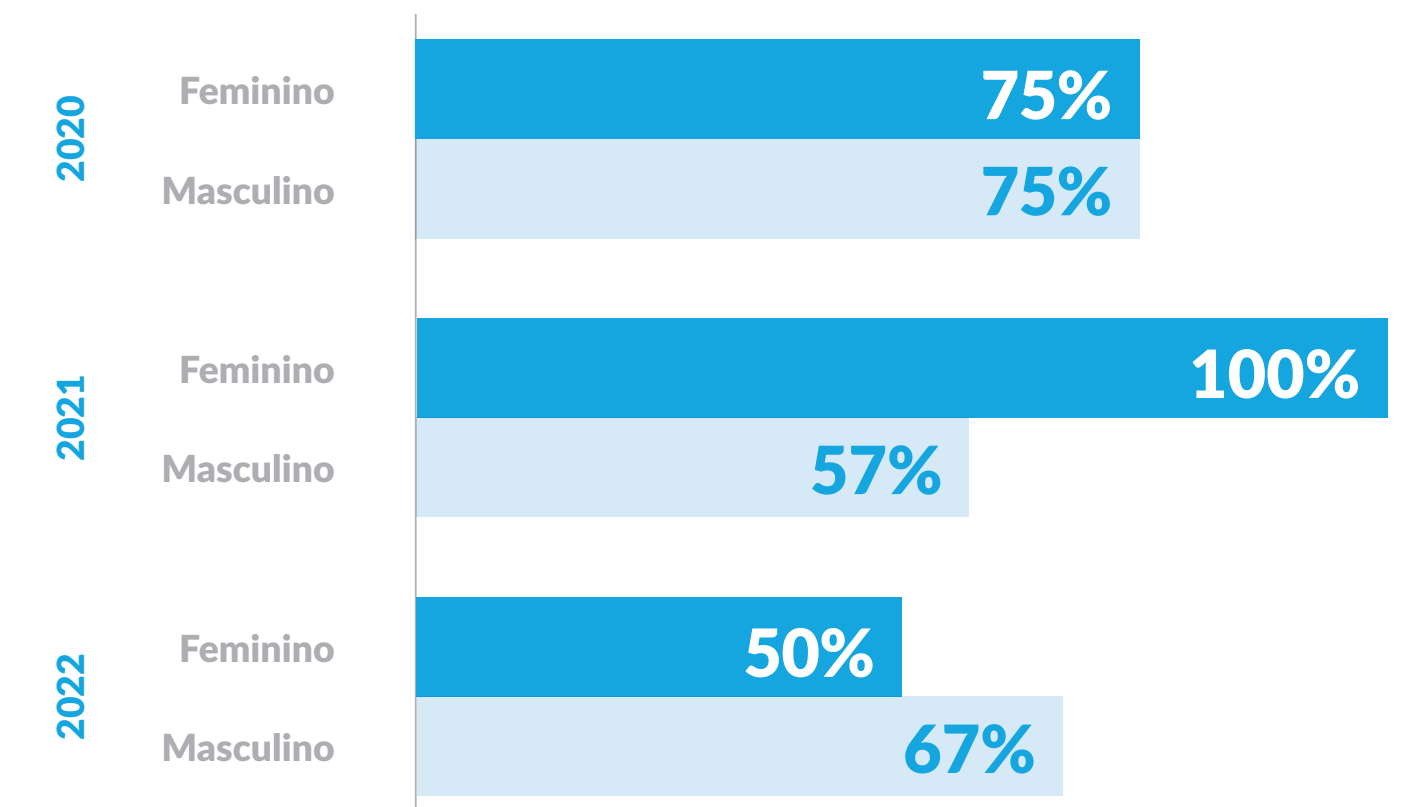


Gráfico 15. Taxa de retenção de colaboradores após a licença de parentalidade

[Rácio entre o número total de colaboradores que mantêm contrato com a Empresa 12 meses após o regresso ao trabalho na sequência do período de gozo de licença parental e o Número total de colaboradores que regressaram de licença parental no período de reporte anterior.]



4.3. Formação e Desenvolvimento do Capital Humano



Investir na formação dos colaboradores é investir no sucesso da INTROSYS

O investimento na formação e desenvolvimento dos colaboradores é uma pedra angular da estratégia de sustentabilidade da INTROSYS.

A convicção assente na relação direta entre o crescimento individual do colaborador e o crescimento da organização, conduziu à criação de um leque de oportunidades de formação e capacitação, que pretendem fortalecer as competências dos colaboradores. Esta abordagem ajuda a manter uma equipa altamente qualificada e motivada, contribuindo, em simultâneo, para a construção de uma cultura de aprendizagem contínua, em que o desenvolvimento pessoal e profissional é incentivado e valorizado.

Relativamente à avaliação de desempenho, esta ocorre anualmente e é baseada em três componentes: comportamental, técnica e objetivos (Departamento e Individuais), sendo aplicável à grande maioria dos colaboradores, independentemente do género e categoria profissional (Gráfico 18). O seu modelo de gestão integra as diversas vertentes estratégicas: funções, performance, formação, gestão de talentos e programa de benefícios, o qual é assente em momentos de *feedback* contínuo.

Dados referentes a 2022

+ 4300

Horas de formação

+ 70%

Horas de formação face a 2021

110

Ações de formação

93%

Colaboradores com avaliação de desempenho

Gráfico 16. Média de horas de formação, por sexo e categoria

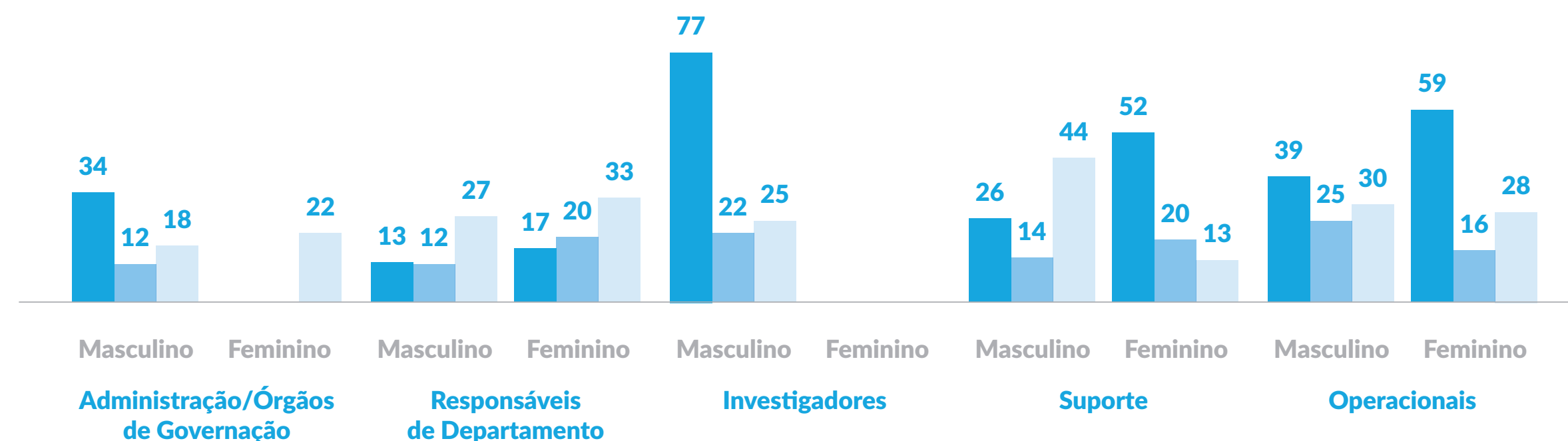


Gráfico 17. Percentagem de Tipos de Formação ministrada

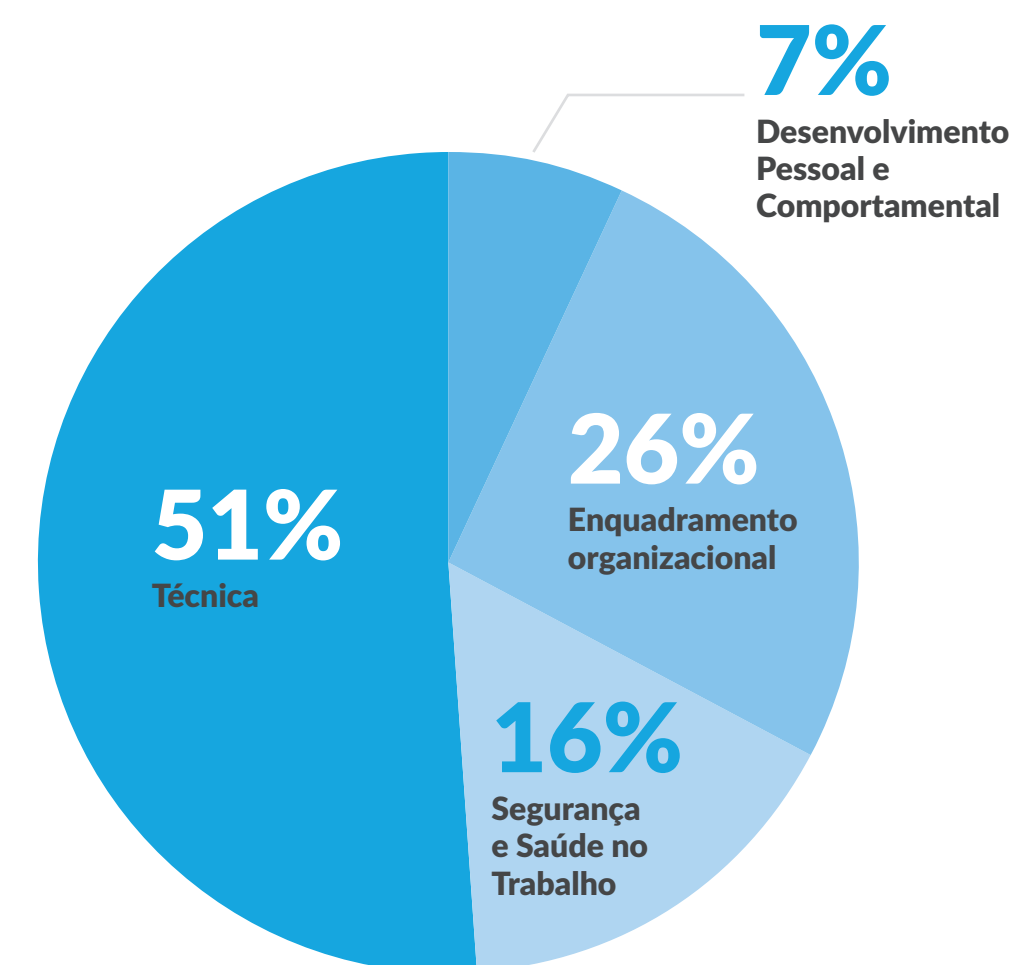
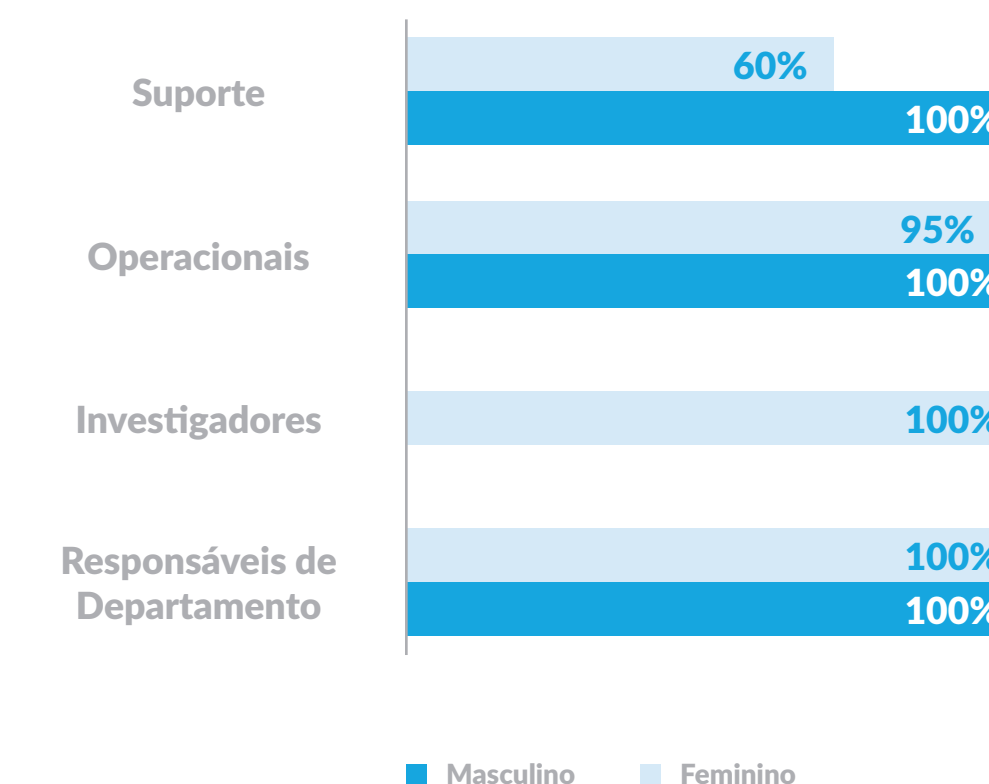


Gráfico 18. Percentagem de colaboradores que realizaram Avaliação de Desempenho, por género e categoria



4.4. Saúde e Segurança no Trabalho



Ao nível da saúde e a segurança no trabalho (SST), existe um compromisso com a prevenção de riscos e a proteção dos colaboradores, o que se reflete num baixo número de acidentes de trabalho. Além disso, todos os colaboradores estão cobertos por um abrangente sistema de acompanhamento de Medicina no Trabalho, que inclui consultas de admissão, periódicas e ocasionais, garantindo que é cumprida a legislação em vigor. Complementando esta abordagem, é disponibilizada formação em SST para todos os colaboradores, capacitando-os a reconhecer e mitigar potenciais riscos no ambiente de trabalho.

Esta cultura de segurança e bem-estar não protege apenas os colaboradores, mas também contribui para a eficiência operacional e a continuidade da sua atividade.



$$IG = \frac{\text{Nº dias úteis perdidos} * 1\,000}{\text{Nº horas homem trabalhadas}}$$

$$IF = \frac{\text{Nº acidentes trabalho com baixa} * 1\,000}{\text{Nº horas homem trabalhadas}}$$

Gráfico 19. Número de acidentes não mortais

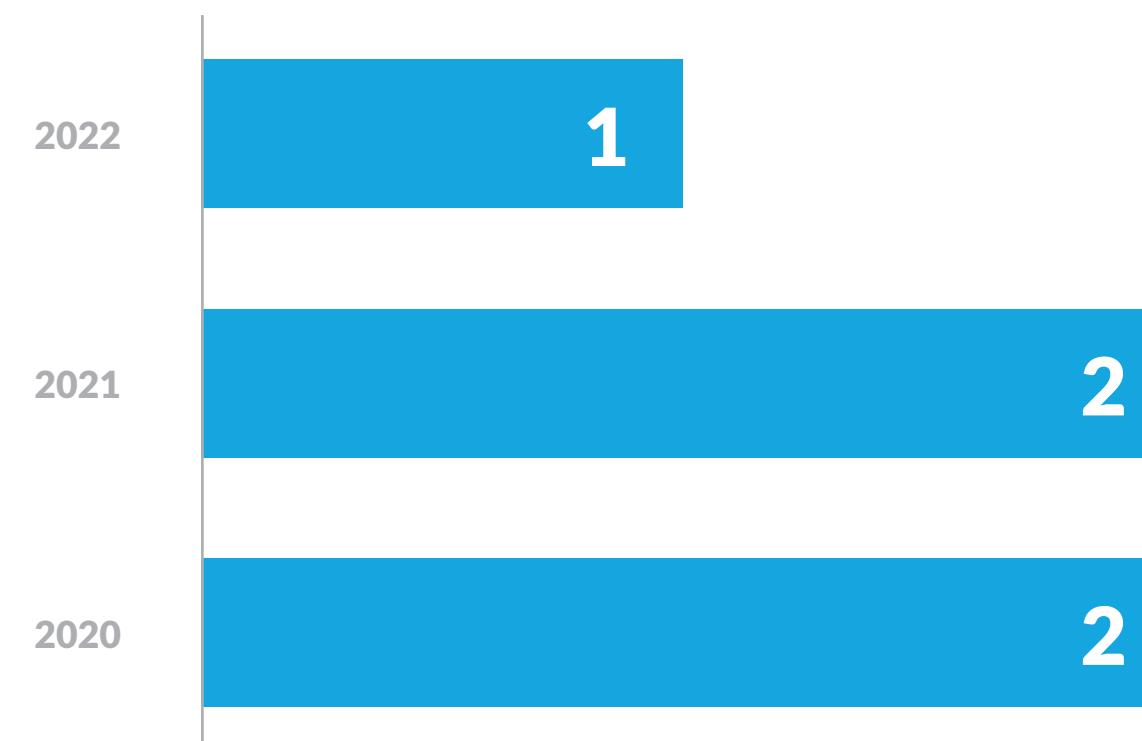


Gráfico 20. Índice de Gravidade

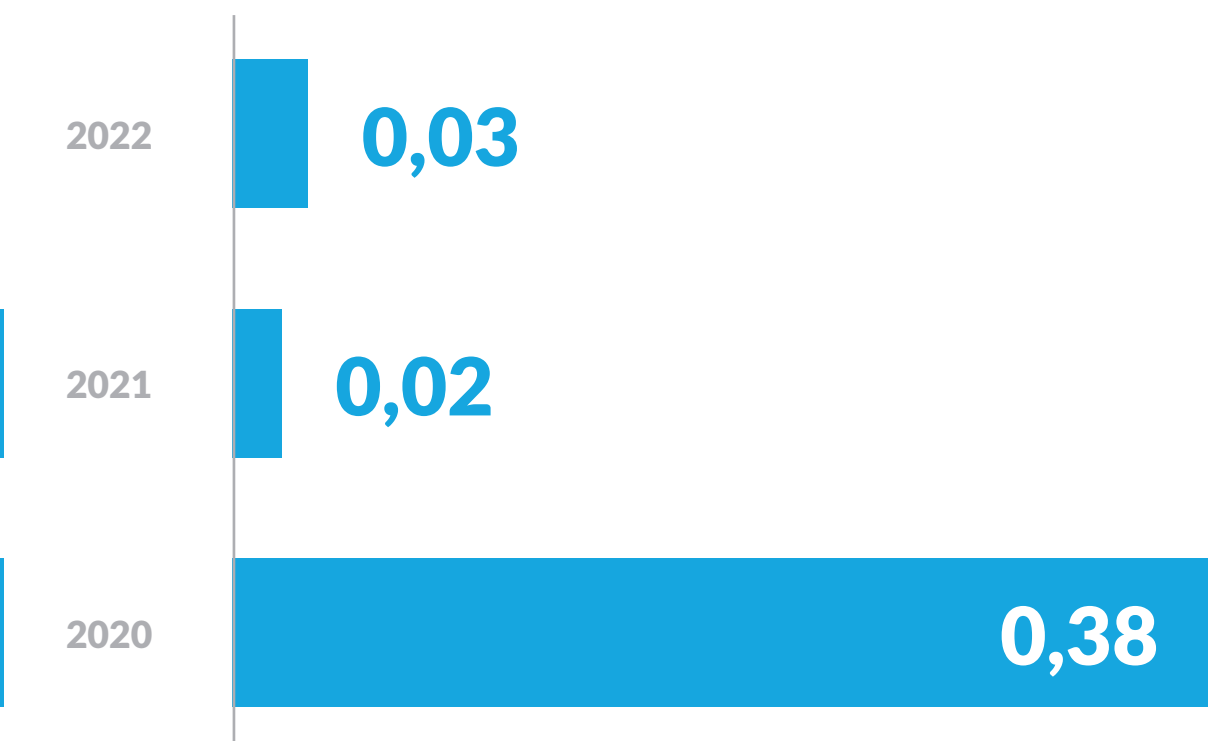
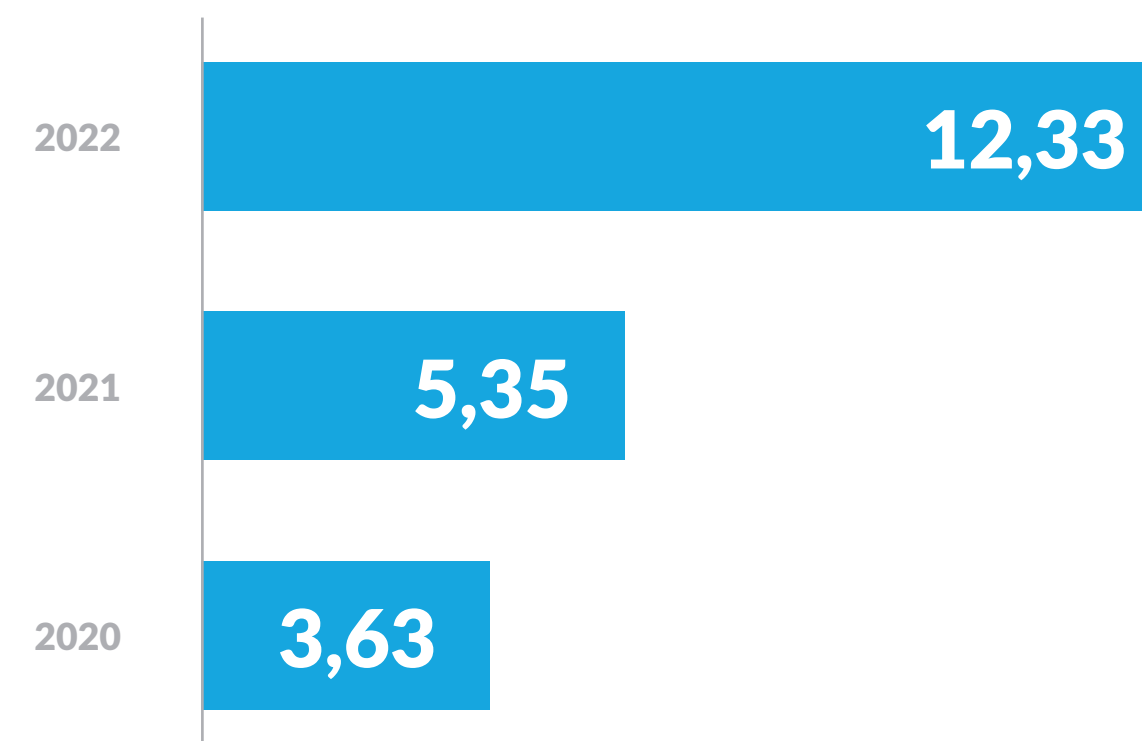


Gráfico 21. Índice de Frequência



4.5. Comunidade Local

O reconhecimento da importância da comunidade local conduziu a um conjunto de ações que geraram um impacto positivo na mesma. O apoio ao comércio local é uma das vertentes da sua intervenção, contribuindo, especificamente, para o desenvolvimento económico da região. Também é reconhecida a importância de abrir as suas portas a escolas, oferecendo oportunidades de aprendizagem, através de visitas de estudo.

No que diz respeito à ajuda humanitária, encorajaram ativamente os seus colaboradores a participar numa campanha de recolha de bens destinados a famílias carenciadas, afetadas pela guerra na Ucrânia. Através desta iniciativa, expressaram a sua solidariedade e empenho em fazer a diferença nas vidas daqueles que mais precisam.

Também, apoiaram causas que visavam o bem-estar das crianças. Através da operação Nariz Vermelho, contribuíram para alegrar a vida de crianças hospitalizadas, através da ajuda monetária mensal a cerca de 96 crianças. Por fim, a parceria com a Make-A-Wish, através da campanha de Natal “Constelação”, possibilitou realizar 155 desejos de crianças e jovens doentes.

Estas ações reforçam o seu envolvimento com a comunidade de uma forma significativa e impactante.



Iniciativas

Agora já podes ser sustentável e cuidar do teu bem-estar de forma cómoda. Isto enquanto apoias o comércio local.

A pensar em ti, a Introsys juntou-se à Frutaria da Aldela, de modo a disponibilizar aos seus colaboradores um serviço de entrega de frutas e legumes na sua sede, sem qualquer custo adicional.

Como encomendar?

- Produtos encomendados à unidade ou peso
- Para entrega nos dias seguintes, as encomendas devem ser realizadas à segunda e quinta-feira até às 15h00
- Pagamento por MBWAY

frutaria da aldelia
INTROSYS
INDUSTRIAL AUTOMATION EXPERTS



Make-A-Wish



Visita de Estudo à INTROSYS



Ambiental



5.1. Gestão da Energia

Considerando o cenário global, que ficou marcado por restrições de mobilidade durante a pandemia, seguidas por um período de retoma em 2022, é compreensível o aumento do consumo de energia. Além disso, o aumento de projetos a nível nacional também resultou em maior mobilidade e, conseqüentemente, um maior consumo de combustíveis.

Por outro lado, o consumo de combustíveis de fontes renováveis diminuiu, devido a um problema técnico na central fotovoltaica, que restringiu o seu funcionamento, durante um longo período. Durante esse período, a produção de energia renovável foi reduzida, afetando a sua capacidade de manter os valores dos anos anteriores.

Reconhecendo as flutuações relativas à variação do consumo energético e à eficiência energética, a INTROSYS desenvolveu um Plano de Otimização Energética, que assentou em assistência técnica de avaliação dos painéis fotovoltaicos. A sua conclusão baseou-se na necessidade de manutenção, de modo a garantir a sua total eficiência.

A empresa compromete-se a aumentar o consumo de fontes renováveis, a médio prazo, de modo a reforçar a resiliência energética para enfrentar futuros desafios.



Gráfico 22. Consumo de combustíveis por fontes não renováveis e renováveis (GJ)

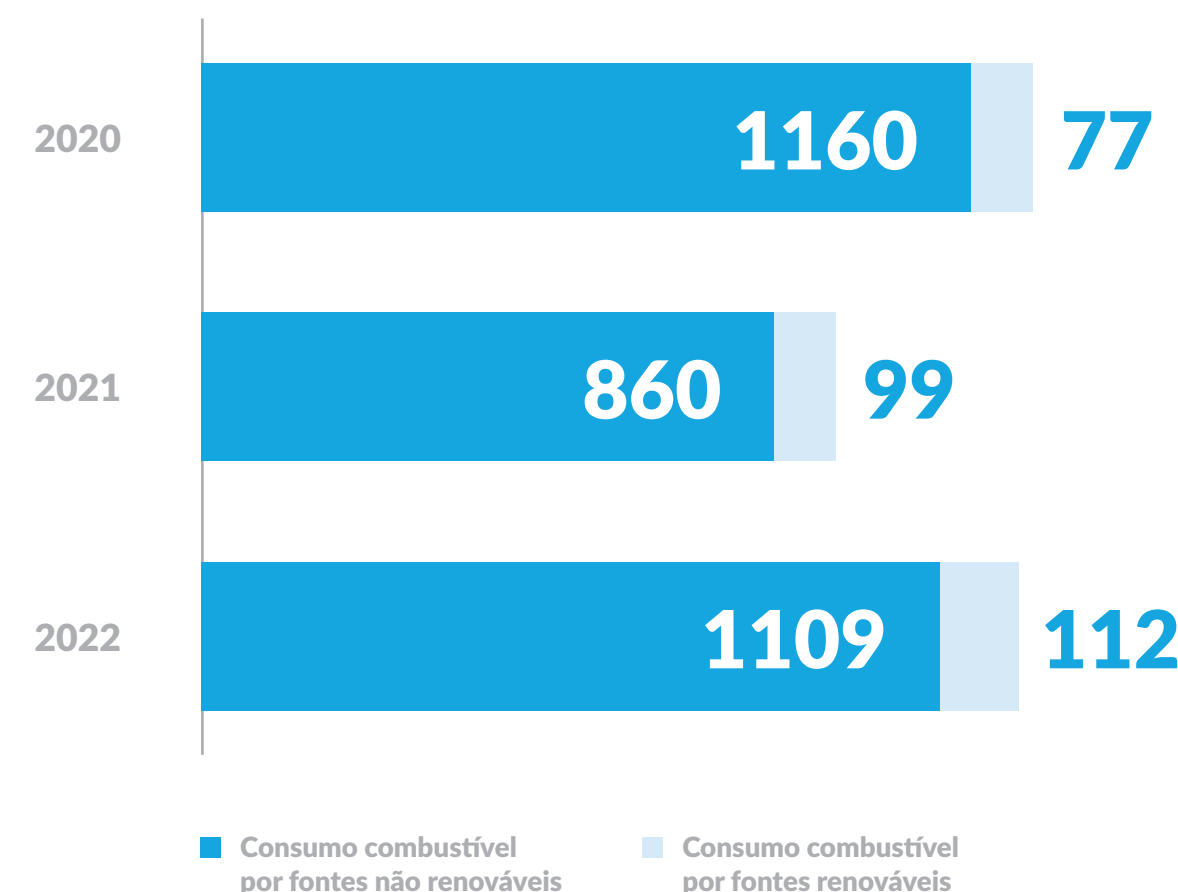


Gráfico 23. Consumo de Energia Elétrica (GJ)

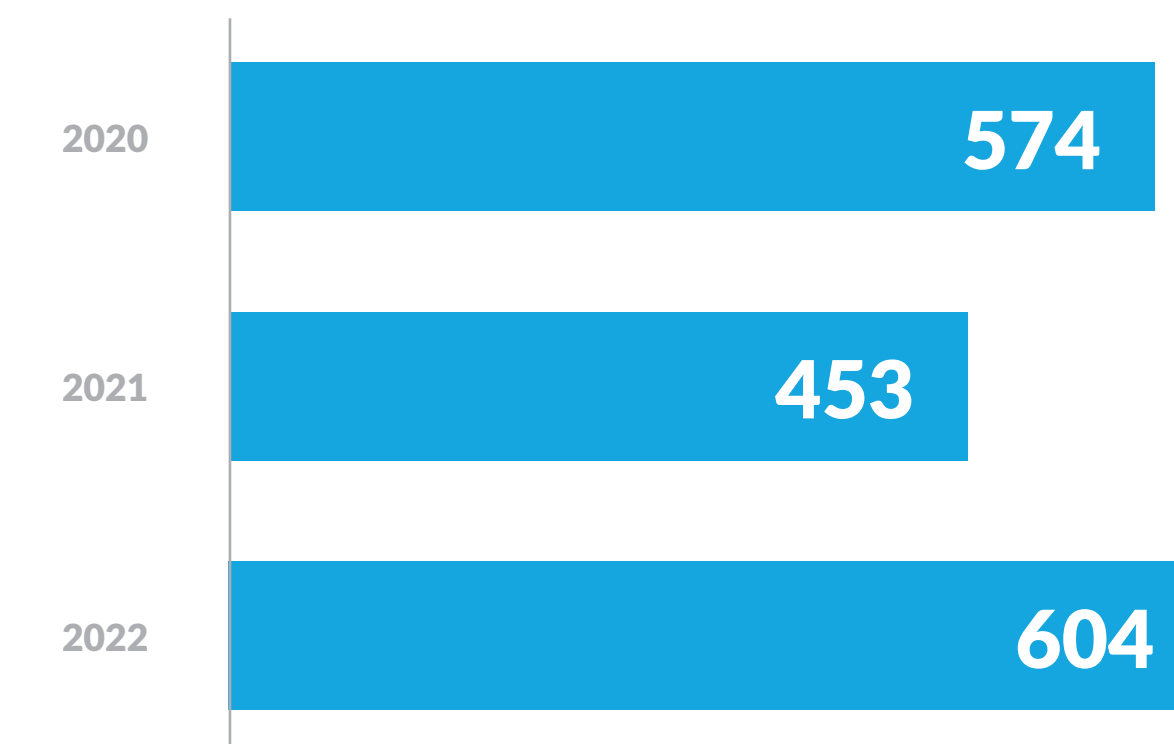


Gráfico 24. Variação do consumo energético (GJ)

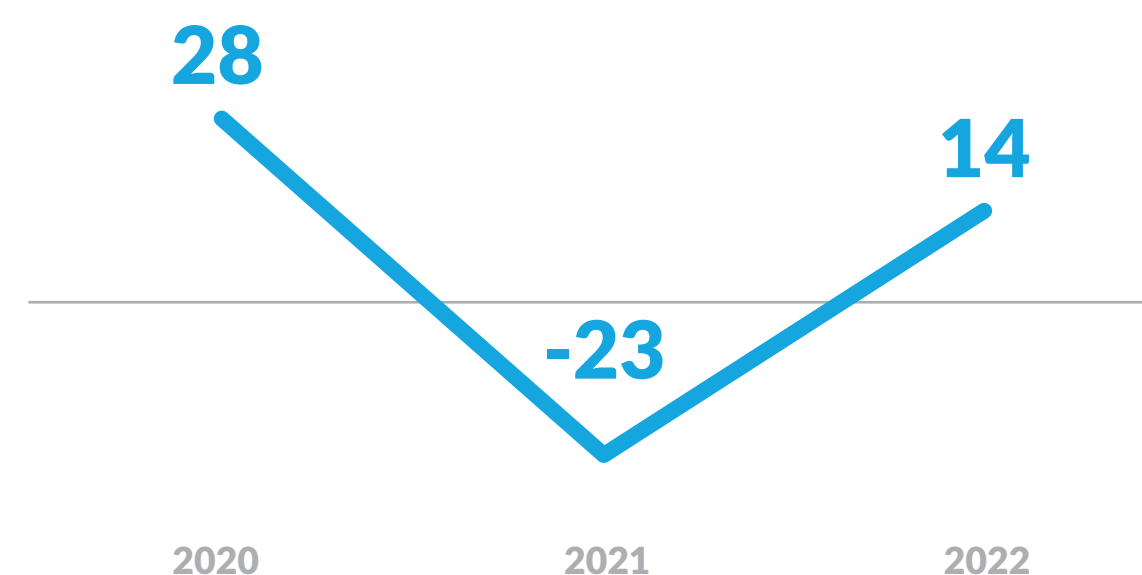
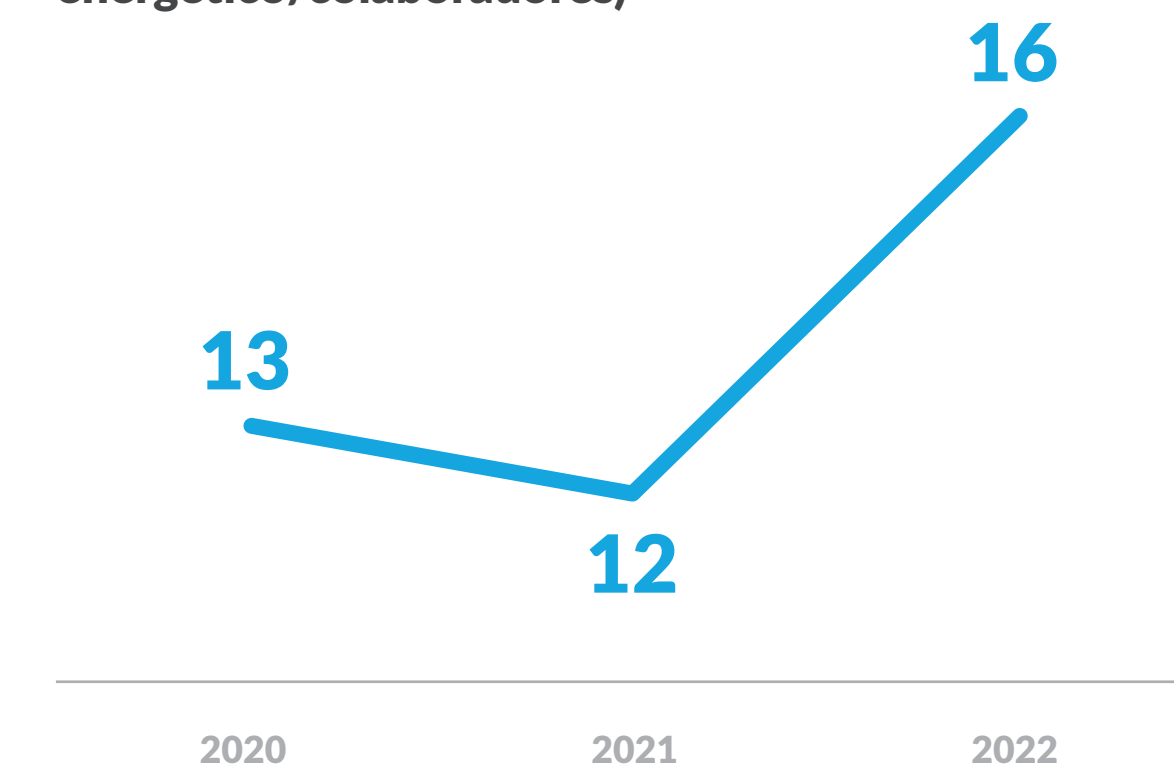


Gráfico 25. Eficiência energética (consumo energético/colaboradores)



5.2. Emissões de Gases com Efeito de Estufa



Nos últimos anos, observou-se um aumento nas emissões de gases com efeito estufa, principalmente devido à retoma das atividades após o fim da pandemia de COVID-19. O abrandamento das restrições resultou num aumento substancial na mobilidade, tanto dentro da organização quanto nas operações, levando a um maior consumo de energia, principalmente devido ao aumento no uso de meios de transporte.

Embora o desafio seja significativo, a INTROSYS está comprometida em abordá-lo, através do desenvolvimento e implementação de estratégias que equilibrem a retoma das atividades com a redução das emissões de gases com efeito estufa. Deste modo, reafirma o seu compromisso contínuo com a sustentabilidade, apesar de as emissões de gases com efeito estufa, devido à sua atividade, não serem significativas.

Gráfico 26. Emissões de GEE diretas (CO2e)

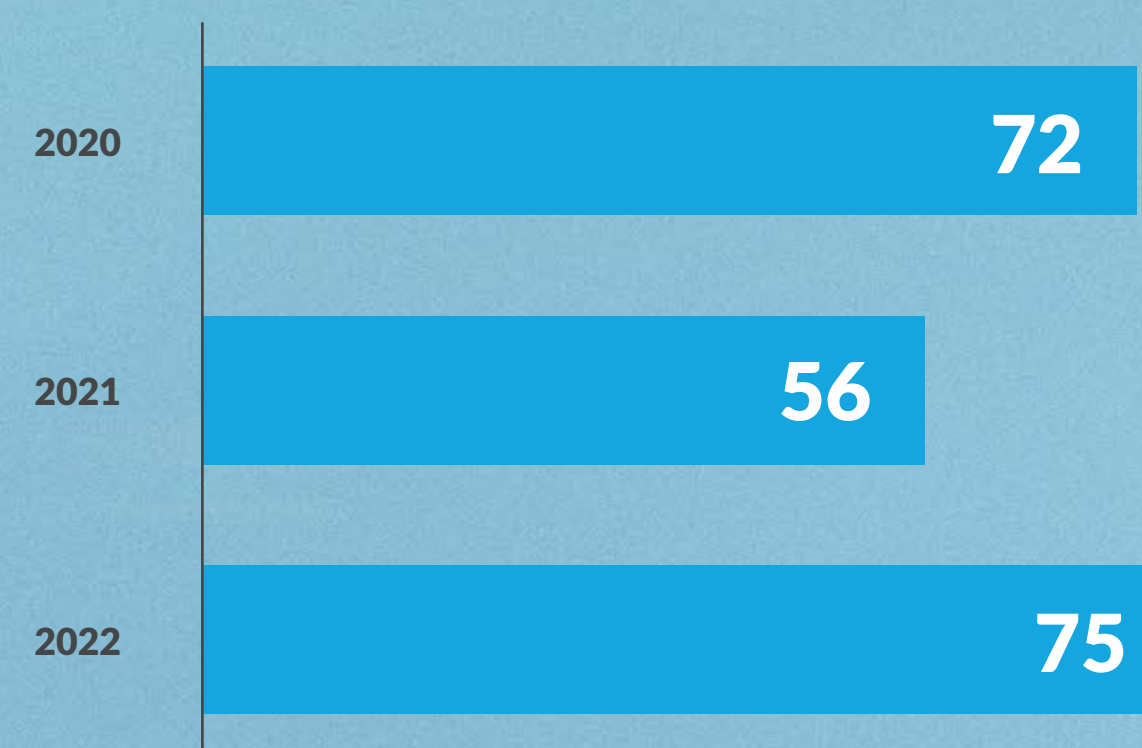


Gráfico 27. Emissões de GEE indiretas (CO2e)

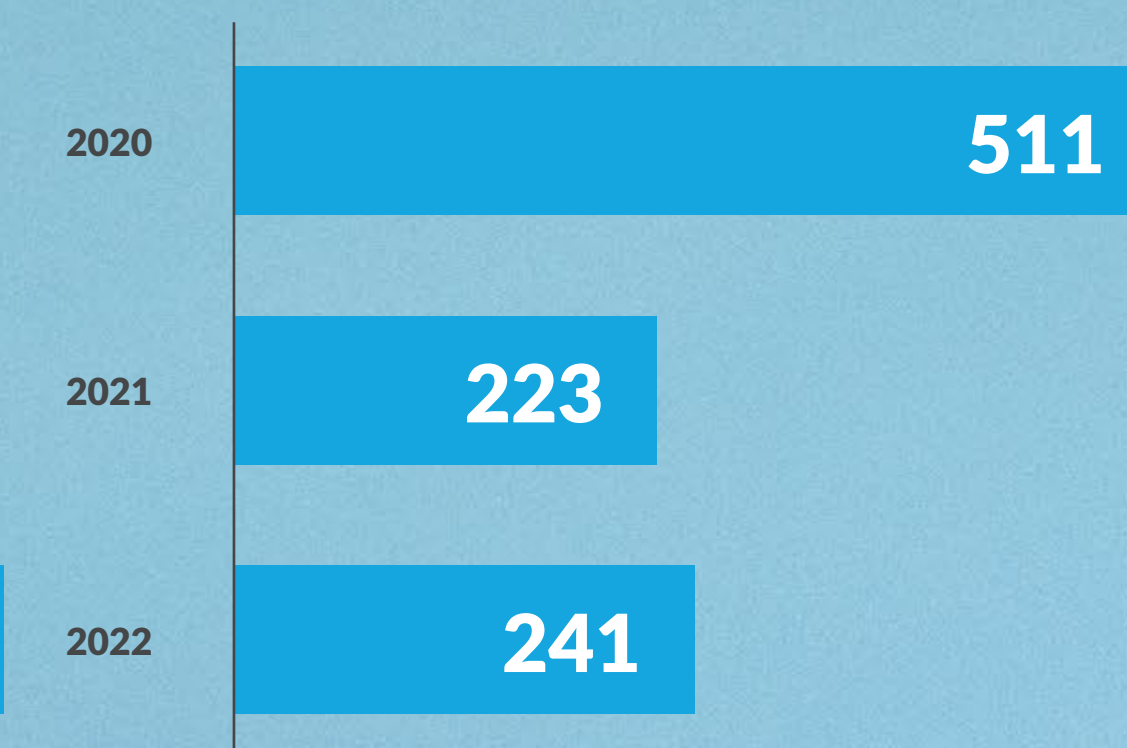
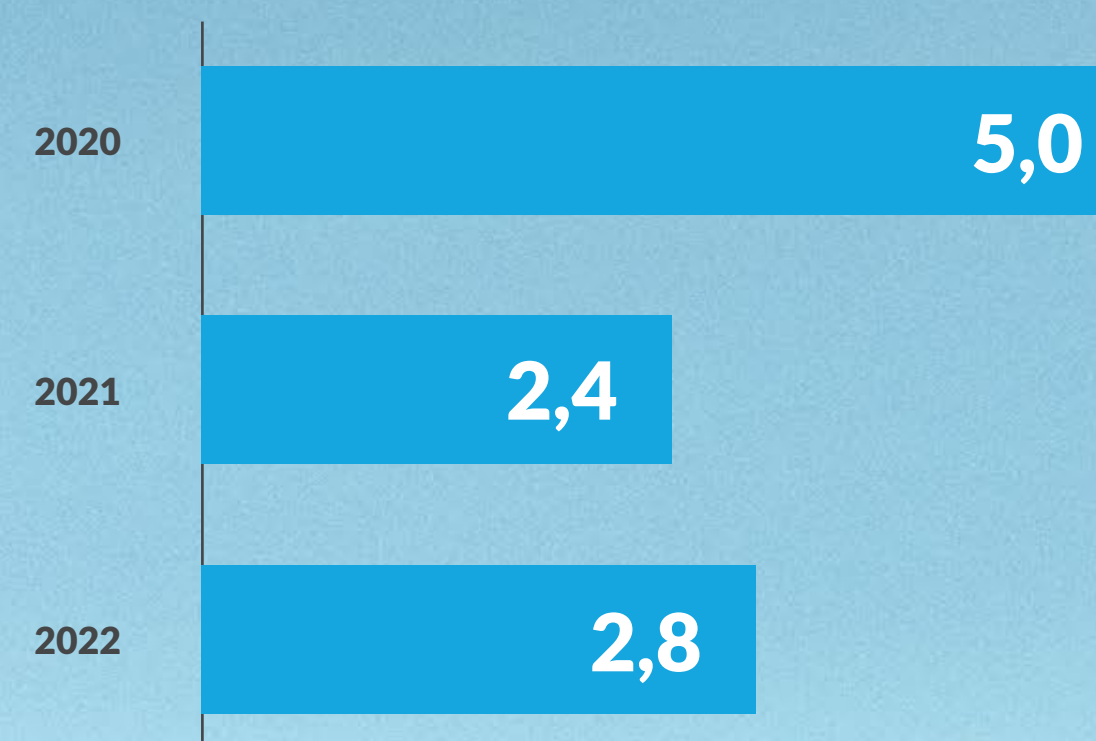


Gráfico 28. Emissões de GEE/colaborador



5.3. Gestão da Energia



Gráfico 28. Consumo de água (m3)

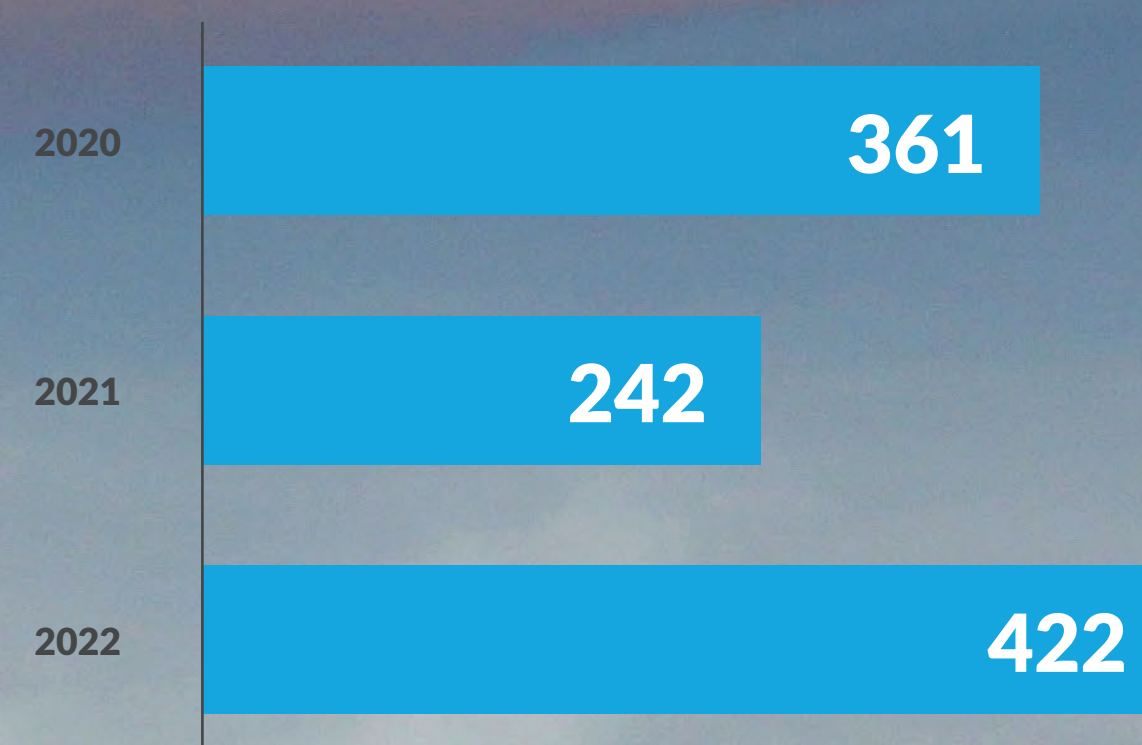
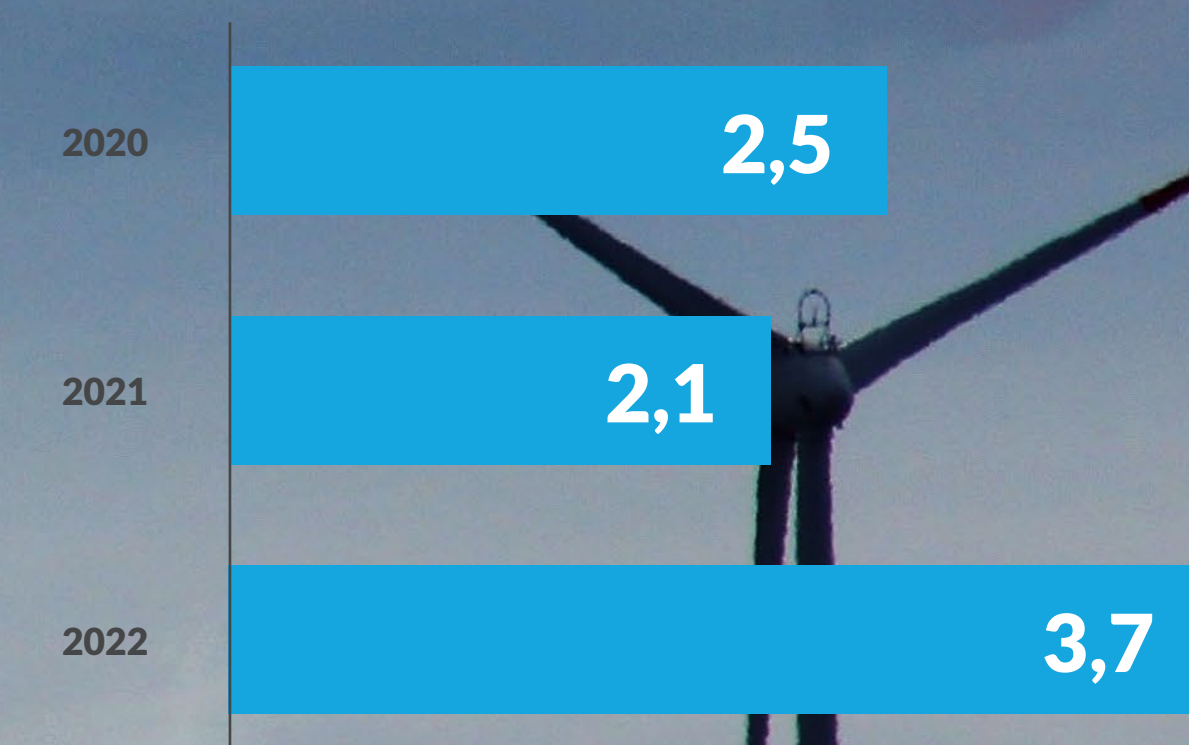


Gráfico 29. Eficiência Hídrica (m3/colaborador)



Tendo em conta a atividade da INTROSYS, o impacto, ao nível da água e resíduos, é bastante reduzido, mas isso, não é impeditivo de melhorar a sua eficiência.

O Covid-19 e as restrições impostas aos colaboradores fizeram diminuir o consumo de água, o que, em 2022, com a retoma das atividades, observa-se um regresso ao consumo normal, que tem, pelo seu volume, um impacto Ambiental muito reduzido.

No que diz respeito à gestão de resíduos, verificou-se que os anos com maiores volumes de produção de resíduos coincidiram com o período de entrada e saída do armazém localizado na Moita, o que resultou numa quantidade significativamente maior de material sucitado. Por outro lado, em 2022, observa-se uma diminuição expressiva na quantidade de resíduos gerados, o que pode ser atribuído ao facto de ainda não existirem grandes volumes associados à operação do equipamento CNC, o que está em linha com a realidade operacional observada neste período. Estima-se que nos próximos anos exista um aumento da quantidade de resíduos produzidos e que se pretendem processar através de sistemas amigos do ambiente.

Gráfico 14. Parentalidade, por género



Perspetivas para 2023



Perspetivas para 2023

O ano de 2023 é um ano de transição, em termos de sustentabilidade. É o ponto de viragem, o fim de um ciclo e o início de outro, que irá nortear a INTROSYS até 2025. Este novo ciclo está repleto de oportunidades, desafios e metas ambiciosas, mas conscientes e ajustadas à sua capacidade de ação.

O roadmap, que estará em vigor no período de 2023 a 2025 visa direcionar as ações da INTROSYS, introduzindo novos objetivos e medidas. Este instrumento está assente na nova estratégia de sustentabilidade, que será apresentada em 2023. Neste novo ciclo, a empresa está comprometida, em particular, com a melhoria dos processos na cadeia de valor e com a promoção de práticas de igualdade de oportunidades.

A visão é clara: manter o compromisso de tornar a INTROSYS uma das empresas mais sustentáveis do mercado, ambicionando superar as expectativas dos seus stakeholders.

Com determinação, inovação e colaboração, pretende-se deixar a marca INTROSYS na promoção de um mundo mais sustentável.

Não é apenas um compromisso, é uma promessa de ação.



ANEXO

Índice GRI



ANEXO Índice GRI

Declaração do uso	A INTROSYS relatou as informações citadas neste índice de conteúdo GRI para o período de 2021-2022, fazendo referência às Normas GRI.
GRI 1 usada	GRI 1: Fundamentos 2021
Norma(s) Setorial(ais) da GRI aplicável(eis)	Nenhuma norma setorial do GRI aplicável

NORMA GRI	CONTEÚDO	LOCALIZAÇÃO
GRI 2: Conteúdos Gerais 2021	2.1. Detalhes da organização	Pag 13
	2.2. Entidades incluídas no relato de sustentabilidade da organização	Pag 13
	2.3. Período de relato, frequência e ponto de contato	Pag 13
	2.7. Empregados	Pag 40
	2.8. Trabalhadores que não são empregados	Pag 40
	2.9. Estrutura de governança e sua composição	Pag 30
	2.22. Declaração sobre estratégia de desenvolvimento sustentável	Pag 3

CONTEÚDOS GERAIS

GRI 2: Conteúdos Gerais 2021	2.27. Conformidade com leis e regulamentos	Pag 33
	2.28. Participação em associações	Pag 29
	2.29. Abordagem para engajamento de stakeholders	Pag 17

NORMA GRI	CONTEÚDO	LOCALIZAÇÃO
MATERIALIDADE		
GRI 3: Tópicos Materiais 2021	3.1. Processo de definição de temas materiais	Pag 19
	3.2. Lista de temas materiais	Pag 19
PERFIL ECONÓMICO E GOVERNAÇÃO		
GRI 201: Desempenho Económico 2016	201.1. Valor económico direto gerado e distribuído	Pag 28
GRI 204: Práticas de Compra 2016	204.1. Proporção de gastos com fornecedores locais	Pag 36

SOCIAL

GRI 401: Emprego	401.1. Novas contratações e rotatividade de empregados	Pag 42
	401.2. Benefícios oferecidos a empregados em tempo integral que não são oferecidos a empregados temporários ou de período parcial	Pag 43
	Licença maternidade/paternidade	Pag 45

ANEXO Índice GRI

NORMA GRI	CONTEÚDO	LOCALIZAÇÃO
SOCIAL		
GRI 403: Saúde e Segurança do Trabalho	403.5. Capacitação de trabalhadores em saúde e segurança do trabalho	Pag 47
	403.9. Acidentes de trabalho	Pag 47
	403-10 Doenças profissionais	Pag 47
GRI 404: Capacitação e Educação 2016	404.1. Média de horas de capacitação por ano, por empregado	Pag 46
	404.3. Percentual de empregados que recebem avaliações regulares de desempenho e de desenvolvimento de carreira	Pag 46
GRI 405: Diversidade e Igualdade de Oportunidades 2016	405.1. Diversidade em órgãos de governança e empregados	Pag 40



Ficha técnica

Título

Relatório ESG

Edição

INTROSYS, SA

Estrada dos Quatro Castelos, Lote 67 - Zona Industrial Vila Amélia, 2950-805 Q.ta do Anjo

Monitorização e Revisão

Pedra Base – Consultoria e Formação

E-mail: pedrabase@pedrabase.pt

Webpage: www.pedrabase.pt

Design Gráfico

Alfacinha aos Molhos, Unipessoal, Lda.

Publicação

Novembro 2023